

حسابداری صنعتی ۱

جزوه

استاد رحیمی

www.pnu-m.s.com

تهیه کننده: وبسایت تخصصی مدیریت صنعتی

فصل دوم : روشهای طبقه بندی مفاهیم بهای تمام شده

۱- قابلیت رهگیری هزینه ها

۲- رفتار هزینه

۳- ارتباط هزینه با محصول

۴- قابلیت کنترل هزینه

۵- ماهیت طبیعی هزینه

۶- ارتباط با حوزه ی عملکرد

۷- قابل استفاده بودن هزینه در تصمیم گیری

۸- کل یا واحد بودن هزینه

طبقه بندی هزینه بر مبنای رفتار:

رفتار هزینه یعنی عکس العمل مبلغ کل هزینه نسبت به تغییرات محرک آن.

هزینه کل برخی از عوامل در اثر تغییر عامل هزینه یا محرک هزینه از خود عکس العمل نشان نمی دهند و برخی دیگر از خود عکس العمل نشان می دهند. بر این اساس می توان بهای ساخت را به انواع زیر طبقه بندی کرد:

(۱) هزینه های متغیر

(۲) هزینه های ثابت

(۳) هزینه های مخلوط (مختلط)

(۴) هزینه های نیمه متغیر

(۵) هزینه های نیمه ثابت

طبقه بندی مذکور بر مبنای مبلغ کل هزینه انجام شده است و در صورتی که مبنای ما برای محاسبه هزینه هر واحد محصول باشد. این طبقه بندی تغییر خواهد کرد به این صورت که هزینه های ثابت به متغیر و متغیر به ثابت، تغییر پیدا می کند.

هزینه های متغیر:

بهای آن دسته از اقلامی که در اثر تغییر محرک بها (مثلا حجم تولید) در یک دامنه ی مربوط مبلغ کلی آنها به صورت خطی تغییر می کند. تغییر خطی کل بها به معنی این است که نرخ بها (هزینه) متغیر هر واحد ثابت است. بهای مواد مستقیم مصرف شده نمونه بارزی از بهای متغیر است چون برای هر واحد محصول ساخته شده بهای مواد مستقیم مشخص و یعنی وجود دارد و با افزایش حجم تولید (محرک بها) کل بهای مواد مستقیم مصرف شده افزایش می یابد.

معادله بهای متغیر بصورت زیر قابل بیان است:

(۱)

$$Y = x \cdot \beta$$

وب سایت تخصصی مدیریت صنعتی

www.pnu-m-s.com

نمونه سوالات رایگان مدیریت

کتاب و مقالات مدیریت

Y: هزینه ی متغیر کل

X: تعداد محرک هزینه (تعداد تولید)

β : هزینه ی متغیر هر واحد

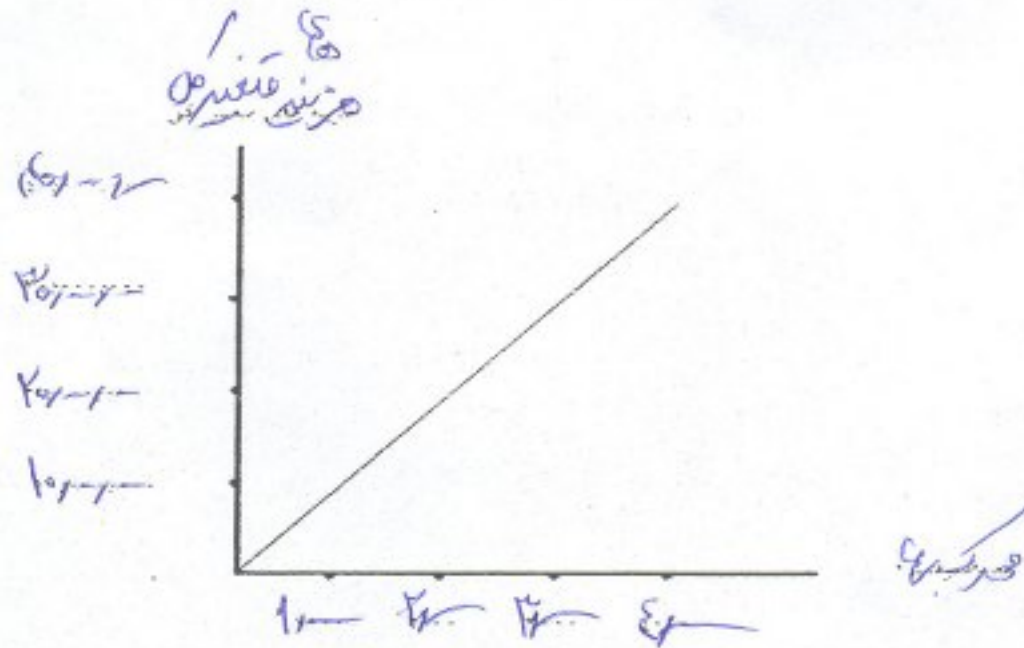
مثال: اگر بهای مواد مستقیم مصرفی برای هر واحد محصول ۱۰/۰۰۰ ریال باشد در حجم های مختلف محرک بها کل بهای مواد مستقیم مصرف شده به شرح زیر خواهد بود:

تعداد محرک بها (تعداد تولید)	بهای مواد مستقیم مصرفی هر واحد	بهای مواد مستقیم کل
------------------------------	--------------------------------	---------------------

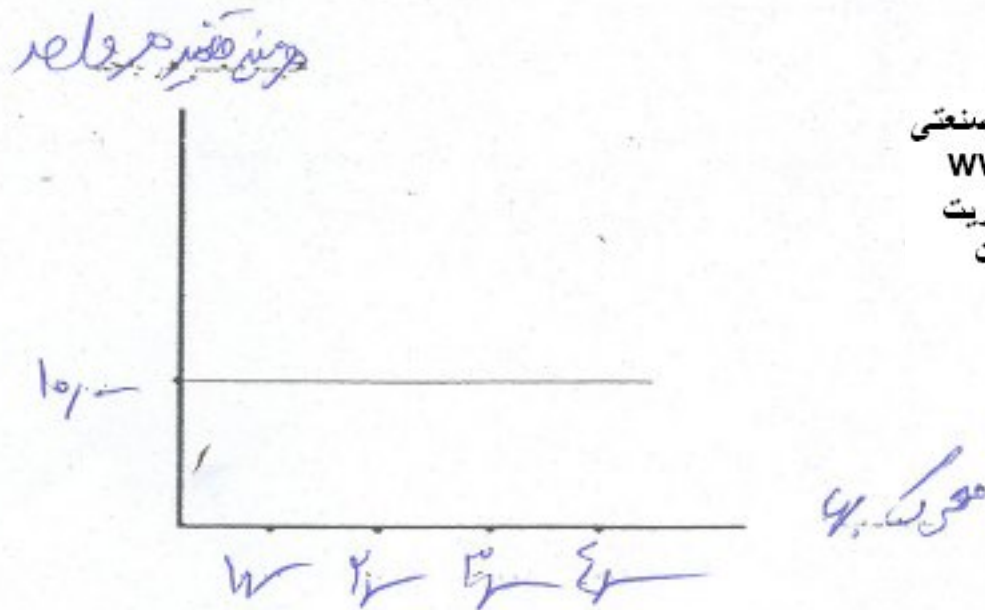
۱/۰۰۰	۱۰/۰۰۰	۱۰/۰۰۰/۰۰۰
۲/۰۰۰	۱۰/۰۰۰	۲۰/۰۰۰/۰۰۰
۳/۰۰۰	۱۰/۰۰۰	۳۰/۰۰۰/۰۰۰
۴/۰۰۰	۱۰/۰۰۰	۴۰/۰۰۰/۰۰۰

وب سایت تخصصی مدیریت صنعتی
www.pnu-m-s.com
 نمونه سوالات رایگان مدیریت
 کتب و مقالات مدیریت

مودار هزینه ی متغیر کل



مودار هزینه متغیر هر واحد



وب سایت تخصصی مدیریت صنعتی
www.pnu-m-s.com
 نمونه سوالات رایگان مدیریت
 کتب و مقالات مدیریت

(۲)

هزینه های ثابت (بهای ثابت): بهای آن دسته از اقلامی است که در اثر تغییر محرک بها (مثلا حجم تولید) در یک دامنه-مربوط مبلغ کلی آنها تغییر نمی کند اما نرخ آن برای هر واحد از محرک بها تغییر می کند برای مثال اجاره بهای ساختمان کارخانه نمونه بارزی از بهای ثابت است.

کل اجاره بها در یک دوره مبلغ ثابتی است و سهم هر واحد محصول ساخته شده از اجاره بها در اثر تغییر حجم تولید، تغییر می کند.

معادله بهای ثابت به صورت زیر است:

$$Y = a$$

Y : مبلغ کل هزینه (بها)

a : مبلغ کل هزینه ثابت

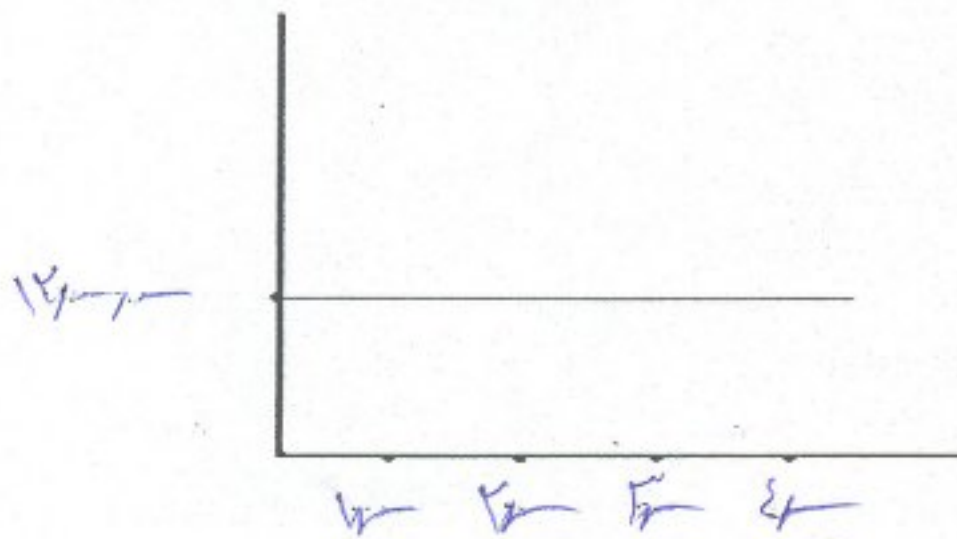
مثال: اگر اجاره بهای ساختمان کارخانه ای ماهیانه ۱۲/۰۰۰/۰۰۰ ریال باشد در ستون مختلف حجم تولید اجاره بهای کل و اجاره بهای هر واحد به شرح زیر خواهد بود.

تعداد محرک بها (تعداد تولید) اجاره بهای کل سهم هر واحد محصول از اجاره بها

۱۰۰۰	۱۲/۰۰۰/۰۰۰	۱۲/۰۰۰
۲۰۰۰	۱۲/۰۰۰/۰۰۰	۶/۰۰۰
۳۰۰۰	۱۲/۰۰۰/۰۰۰	۴/۰۰۰
۴۰۰۰	۱۲/۰۰۰/۰۰۰	۳/۰۰۰

نمودار هزینه ی ثابت کل

هزینه ثابت کل



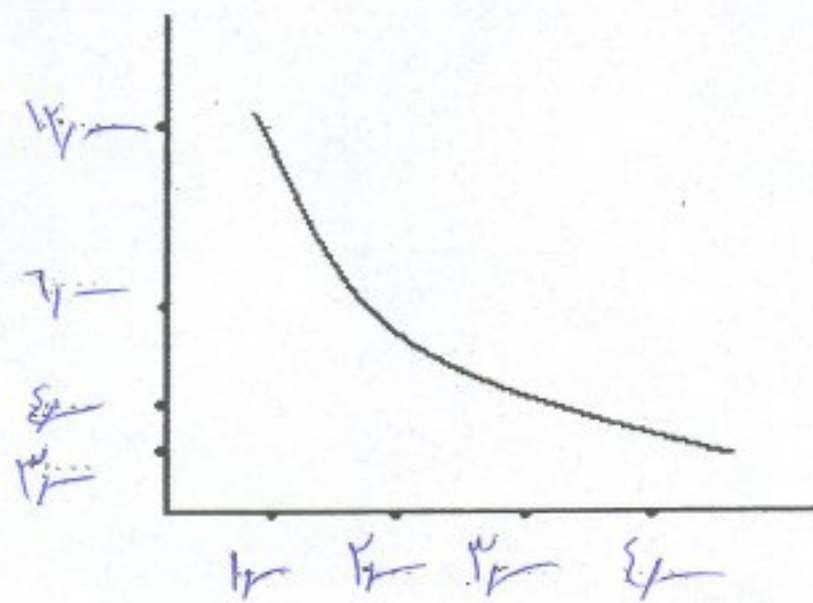
وب سایت تخصصی مدیریت صنعتی

www.pnu-m-s.com

نمونه سوالات رایگان مدیریت

کتاب و مقالات مدیریت

هزینه کل ثابت هر واحد



وب سایت تخصصی مدیریت صنعتی
www.pnu-m-s.com
نمونه سوالات رایگان مدیریت
کتاب و مقالات مدیریت

گروه مدیریت

اگر بهای ثابت و متغیر با هم مقایسه شوند می توان از دو بعد آنها را مورد بررسی قرار داد:
یکی از بعد کل و نرخ آنها و دیگری از بعد زمان مشخص شدن آنهاست.
بعد کل: بهای متغیر در کل متغیر بوده و خطی است اما بهای ثابت در کل ثابت و خطی است بهای متغیر هر واحد ثابت و خطی است در حالی که بهای ثابت هر واحد متغیر و غیر خطی (منحنی) است.
بعد زمان: بهای ثابت کل اول دوره تعیین می شود اما نرخ واقعی آن برای هر واحد در پایان دوره (پس از مشخص شدن حجم محرک بها) مشخص خواهد شد.
در حالی که بهای متغیر کل پایان دوره (پس از مشخص شدن حجم محرک بها) تعیین می شود اما نرخ آن برای هر واحد در ابتدای دوره مشخص میگردد.
بهای مخلوط (مختلط): بهای آن دسته از اقلامی که نتوان رفتار آنها را تنها با یکی از الگوهای ثابت یا متغیر تعیین کرد، بهای مخلوط یا مختلط نامیده می شود.
بهای اینگونه اقلام دارای دو بخش است، یک بخش آن به عنوان ثابت قابل تعیین است و بخش دیگر آن که تابع حجم محرک بهاست بعنوان بهای متغیر قابل تعریف است.
معادله بهای این گونه اقلام به شرح زیر است:

$$Y = \alpha + \beta x$$

Y: هزینه مخلوط

مثال: برق مصرفی یا آب نمونه های بازرسی از بهای مخلوط می باشد، یک بخش این اقلام ثابت است و ارتباطی به حجم مصرف ندارد و بخش دیگر آن دقیقاً تابع حجم مصرف است.

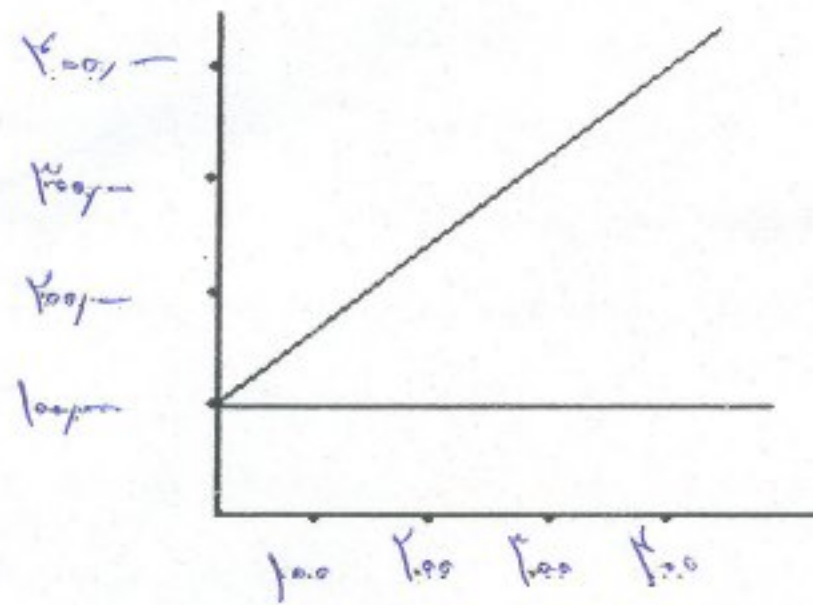
مثال: اگر هزینه اشتراک برق سه فاز یک شرکت ماهیانه معادل ۱۰۰۰/۰۰۰ ریال باشد و نرخ هر کیلو وات

مصرفی ۱۰۰۰ ریال باشد در حجم های مختلف مصرف بهای برق مصرفی بشرح زیر خواهد بود:

حجم برق مصرفی	بخش ثابت بهای برق	بهای متغیر برق مصرفی	بهای کامل برق مصرفی مخلوط	نرخ هر کیلو وات $Y = a + \beta \cdot x$
۱۰۰	۱۰۰۰/۰۰۰	۱۰۰۰/۰۰۰	۲۰۰۰/۰۰۰	۲۰۰۰
۲۰۰	۱۰۰۰/۰۰۰	۲۰۰۰/۰۰۰	۳۰۰۰/۰۰۰	۱۵۰۰
۳۰۰	۱۰۰۰/۰۰۰	۳۰۰۰/۰۰۰	۴۰۰۰/۰۰۰	۱۳۳۳
۴۰۰	۱۰۰۰/۰۰۰	۴۰۰۰/۰۰۰	۵۰۰۰/۰۰۰	۱۲۵۰

مدل هزینه ی مخلوط کل

هزینه مخلوط کل

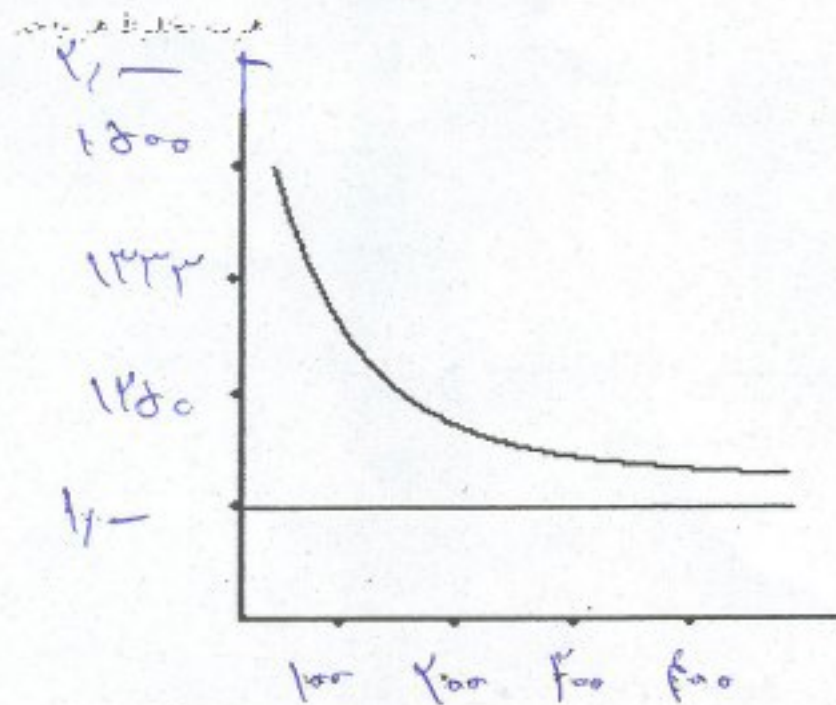


وب سایت تخصصی مدیریت صنعتی

www.pnu-m-s.com

نمونه سوالات رایگان مدیریت

کتاب و مقالات مدیریت



وب سایت تخصصی مدیریت صنعتی
www.pnu-m-s.com
نمونه سوالات رایگان مدیریت
کتاب و مقالات مدیریت

محرک هزینه

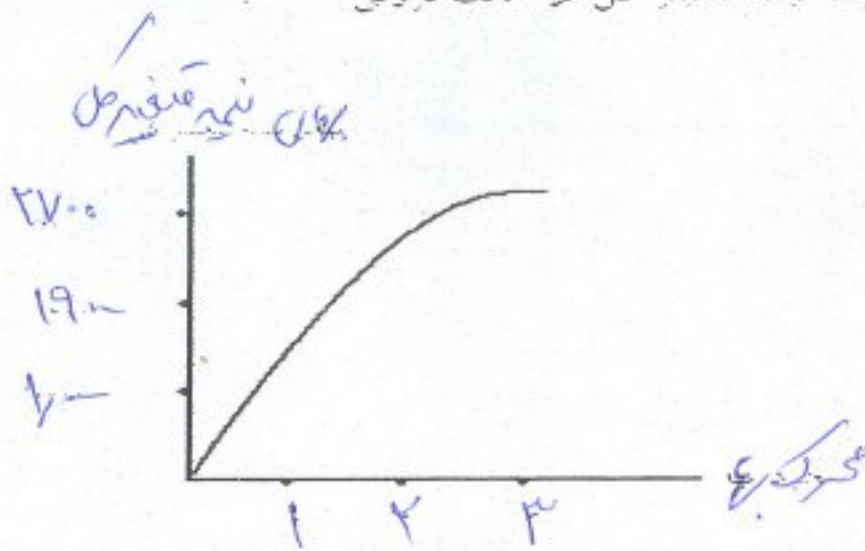
هزینه نیمه متغیر: هزینه آن دسته از اقلامی است که در اثر تحریک محرک بها به صورت غیر خطی تغییر می کند. این نوع هزینه به دو دسته قابل تفکیک است:

(۱) هزینه اقلامی که در اثر افزایش محرک بها با نسبت نزولی افزایش می یابند یعنی میزان افزایش هزینه برای هر واحد اضافی از محرک هزینه کمتر از افزایش هزینه ای است که در اثر یک واحد قبل از آن ایجاد شده است. به عبارت دیگر هزینه نهایی نزولی است (اگر سطوح مختلف محرک بها نیمه متغیر کل رسم شود یک منحنی محدب شکل می گیرد).

مثال: برای ساخت یک محصول جدید برای اولین واحد یک ساعت برای واحد دوم ۰/۹ ساعت و برای واحد سوم ۰/۸ ساعت زمان لازم است. اگر نرخ دستمزد هر ساعت ۱۰۰۰ ریال باشد هزینه دستمزد کل هر واحد بصورت زیر خواهد بود:

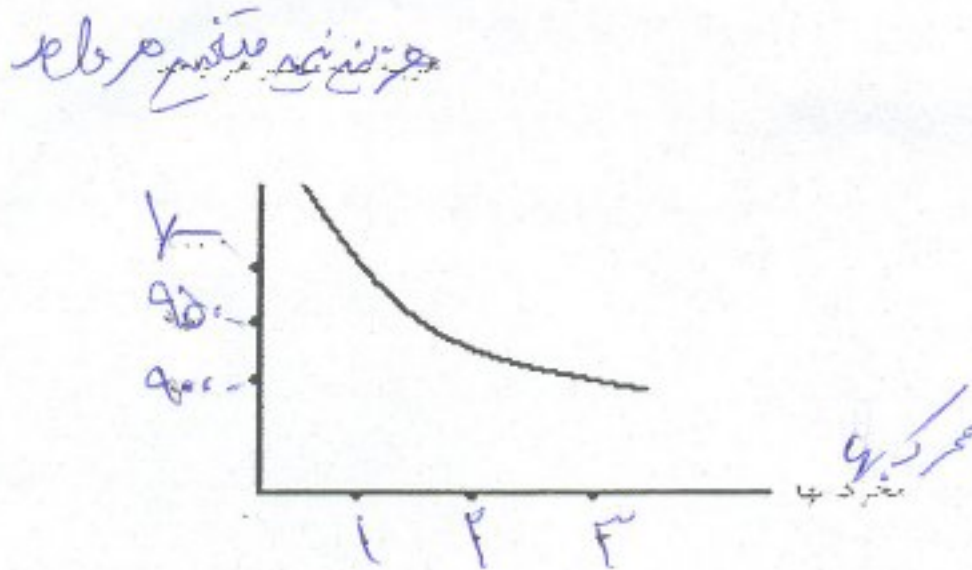
تعداد تولید	کل زمان مصرف شده	دستمزد کل	هزینه دستمزد واحد
۱	۱	۱۰۰۰	۱۰۰۰
۲	۱/۹	۱۹۰۰	۹۵۰
۳	۲/۷	۲۷۰۰	۹۰۰

نمودار هزینه نیمه متغیر کل در حالت تروسی



وب سایت تخصصی مدیریت صنعتی
www.pnu-m-s.com
 نمونه سوالات رایگان مدیریت
 کتب و مقالات مدیریت

نمودار هزینه نیمه متغیر هر واحد در حالت تروسی



وب سایت تخصصی مدیریت صنعتی
www.pnu-m-s.com
 نمونه سوالات رایگان مدیریت
 کتب و مقالات مدیریت

البته نمودار بهای نیمه متغیر هر واحد نهایتاً به موازات محور X ها ادامه می یابد چون در اثر تکرار و تمرین زمان ساخت هر واحد محصول کاهش می یابد اما این کاهش دارای یک افق است که اصطلاحاً آن را نقطه اشباع یادگیری می نامند و از آن به بعد یادگیری متوقف شده زمان ساخت هر واحد ثابت می ماند.

(۲) هزینه اقلامی که در اثر افزایش محرک بها با نسبت صعودی افزایش می یابد یعنی میزان افزایش بها برای هر واحد اضافی از محرک بها بیشتر از افزایش بهایی است که در اثر یک واحد قبل از آن ایجاد شده باشد.

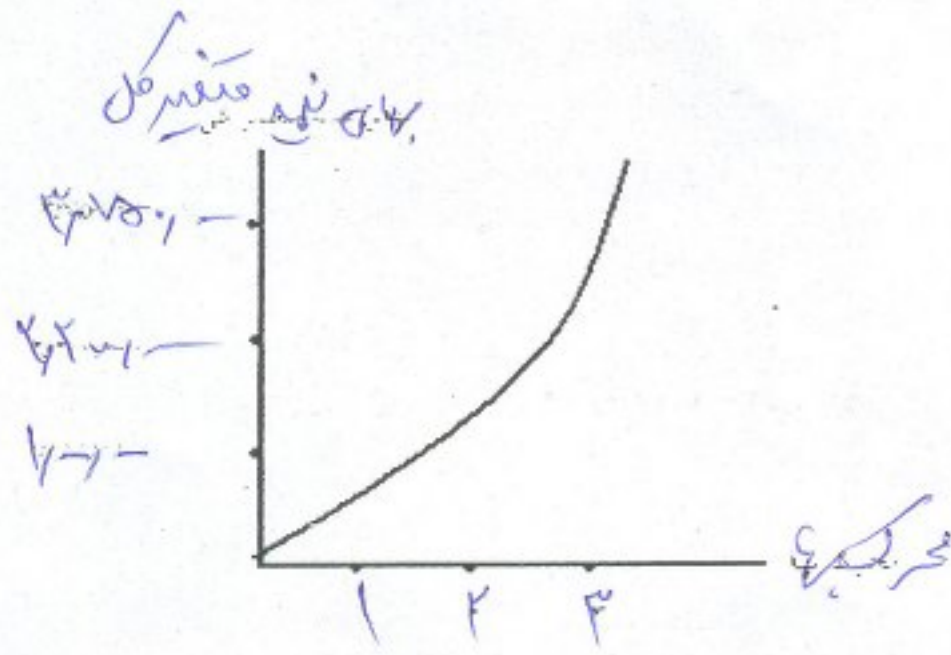
مثال: اگر هزینه سوخت یک شرکت برای تانکر اول ۱/۰۰۰/۰۰۰ ریال و تانکر دوم ۱/۲۰۰/۰۰۰ ریال و تانکر سوم ۱/۵۵۰/۰۰۰ ریال باشد در سطوح مختلف محرک بها (حجم مصرف) بهای سوخت مصرفی کل و هر واحد به شرح زیر است:

(۷)

بهای کل سوخت	بها یا نرخ تانکر سوخت	حجم مصرف
۱/۰۰۰/۰۰۰	۱/۰۰۰/۰۰۰	۱
۲/۲۰۰/۰۰۰	۱/۱۰۰/۰۰۰	۲
۳/۷۵۰/۰۰۰	۱/۲۵۰/۰۰۰	۳

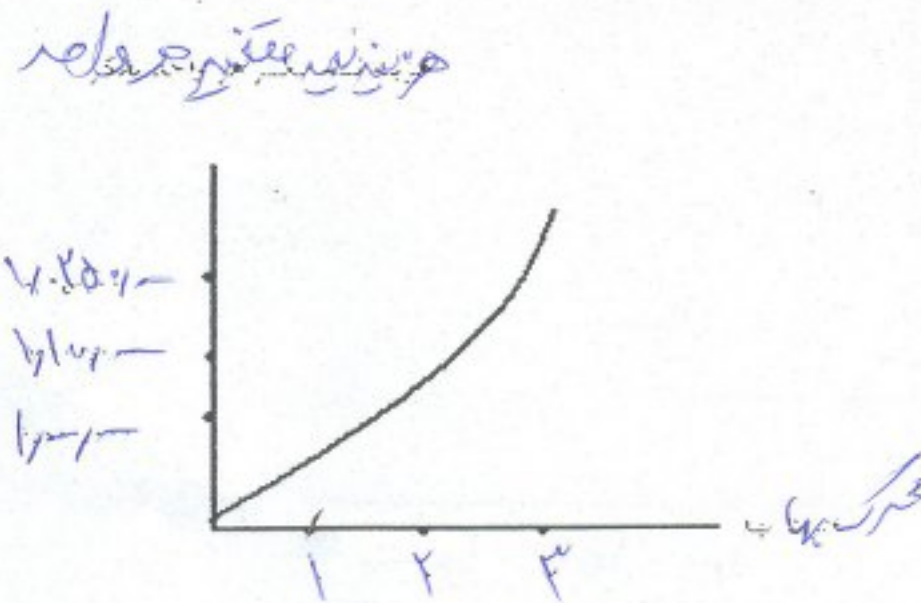
وب سایت تخصصی مدیریت صنعتی
www.pnu-m-s.com
 نمونه سوالات رایگان مدیریت
 کتب و مقالات مدیریت

مودل هزینه بیمه معییر کل در حالت صعودی



وب سایت تخصصی مدیریت صنعتی
www.pnu-m-s.com
 نمونه سوالات رایگان مدیریت
 کتب و مقالات مدیریت

مودل هزینه بیمه معییر هر واحد در حالت صعودی



هزینه های نیمه ثابت: هزینه اقلامی که در اثر افزایش محرک بها تا یک حدی خاص تغییر نمی کند اما از آن به بعد دچار تغییر می شود هزینه نیمه ثابت نامیده می شود این اقلام نیز مانند اقلام نیمه متغییر تصاعدی می باشد اما افزایش بها نیمه ثابت به صورت پله ای است.

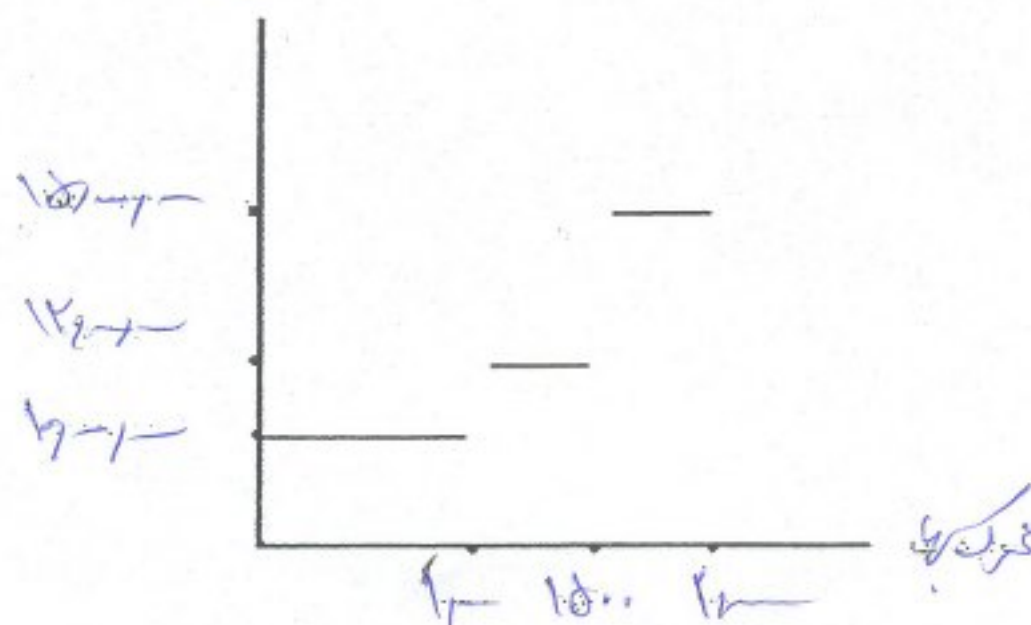
مثال: فرض کنید تا سقف تولید ۱۰۰۰ واحد ماشین آلات موجود یا اجاره ماهانه ۱۰/۰۰۰/۰۰۰ ریال کافی باشد اما چنانچه از ۱۰۰۰ واحد بگذرد لازم است ماشین آلات دیگری نیز اضافه شود که اجاره ماهانه آن ۲۰۰۰۰۰۰۰ ریال است. (حداکثر ظرفیت تولید با اجاره این ماشین به ۱۵۰۰ واحد می رسد) اگر تولید از ۱۵۰۰ بگذرد لازم است ماشین آلات دیگری نیز اجاره شود که هزینه ی اجاره ماهانه آنها ۳/۰۰۰/۰۰۰ ریال است (با اجاره ماشین آلات جدید حداکثر ظرفیت تولید شرکت به ۲۰۰۰ واحد می رسد) در سطوح مختلف تولید (محرک بها) اجاره بهای کل هر واحد به صورت زیر است:

حجم تولید	اجاره یا بها ی ماهانه	اجاره بهای کل
۵۰۰	۱۰/۰۰۰/۰۰۰	۲۰/۰۰۰
۱۰۰۰	۱۰/۰۰۰/۰۰۰	۱۰/۰۰۰
۱۰۰۱	۱۲/۰۰۰/۰۰۰	۱۲/۰۰۰
۱۵۰۰	۱۲/۰۰۰/۰۰۰	۸/۰۰۰
۱۵۰۱	۱۵/۰۰۰/۰۰۰	۱۰/۰۰۰
۲۰۰۰	۱۵/۰۰۰/۰۰۰	۷/۵۰۰

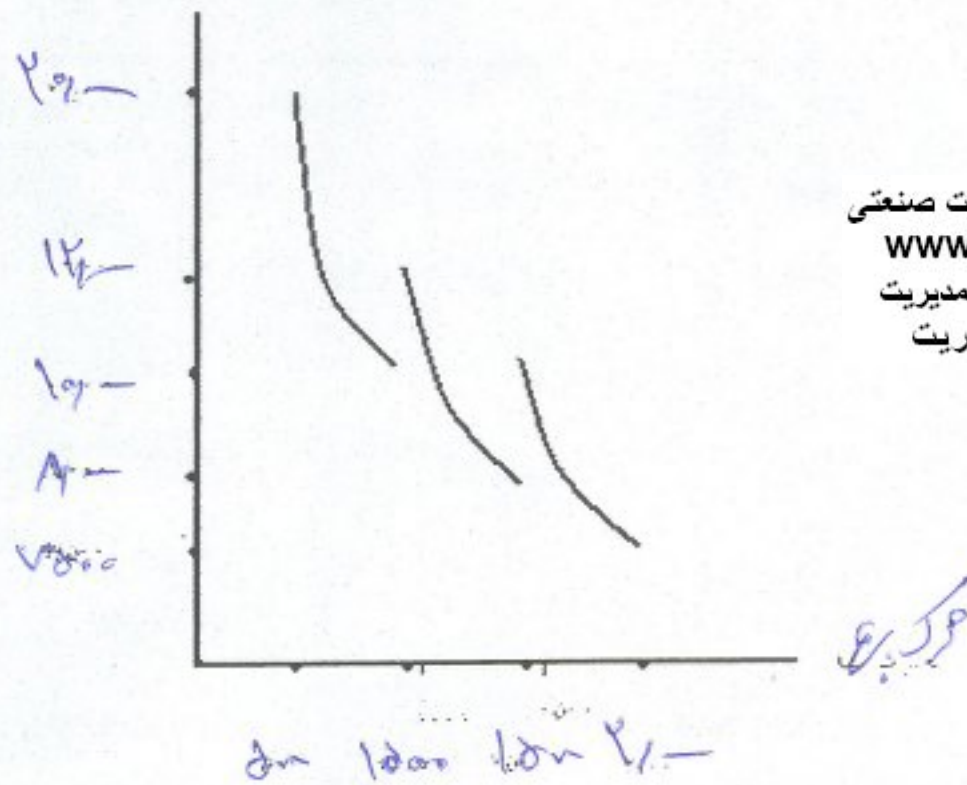
وب سایت تخصصی مدیریت صنعتی
www.pnu-m-s.com
 نمونه سوالات رایگان مدیریت
 کتب و مقالات مدیریت

مودر بهای نیمه ثابت کل

هزینه نیمه ثابت کل



محرک بهای سیمه ثابت هر واحد



وب سایت تخصصی مدیریت صنعتی
www.pnu-m-s.com
 نمونه سوالات رایگان مدیریت
 کتب و مقالات مدیریت

مفروضات محرک بها: برای رفتار بها مفروضاتی در نظر گرفته می شود که دو فرض عمده آن عبارتست از:

(۱) فرض دامنه مربوط

(۲) فرض دوره زمانی

منظور از دامنه مربوط این است که رفتار بهای اقلام در یک حد فاصل از محرک بها طبق انتظار تعریف می کند. رفتار بها ممکن است به گونهای دیگری باشد لذا می توان دامنه مربوط به عنوان حدفاصل بین حداقل و حداکثر محرک بها تعریف نمود که در آن حدفاصل رفتار بها تغییر نمی کند یعنی اگر ثابت است، ثابت و اگر متغیر است، متغیر باقی می ماند.

فرض دوره زمانی نیز به این موضوع اشاره دارد که نوع رفتار بها همیشه نیست بلکه خاص یک دوره زمانی مشخص است چه بسا ممکن است در یک دوره زمانی دیگر رفتار بها برخی اقلام دچار تغییر شود چون در بلند مدت اکثر اقلام ثابت تغییر می کند مثلاً اجاره بهای یکسال ثابت است ولی اجاره بها در یک یا چند سال ممکن است ثابت نباشد و تغییر کند.

فصل سوم: صورت سود و زیان در مؤسسات انتفاعی

با توجه به هدفی که شرکت یا سازمان دنبال می کند می توان آن را در یکی از طبقات زیر قرارداد:

(۱) انتفاعی (۲) غیر انتفاعی

در واحدهای انتفاعی هدف شرکت کسب سود و منافع اقتصادی است اما در واحدهای غیر انتفاعی هدف چیز دیگری است که مؤسسه به خاطر آن ایجاد شده است هر چند ممکن است عملیات آن منجر به سود و زیان شود پس عامل تفکیک کننده واحدهای انتفاعی و غیر انتفاعی داشتن سود و زیان نیست بلکه در هدفی است که برای آن تعریف شده است.

واحدهای انتفاعی: واحدهای انتفاعی در جهت کسب سود در یکی از زمینه های زیر فعالیت می کند:

الف) فعالیت های خدماتی

ب) فعالیت های بازرگانی (تجاری)

ج) فعالیت های تولیدی

صورت سود و زیان در شرکت های خدماتی:

شرکت خدماتی از محل ارائه خدمات کسب درآمد می کنند در جهت ارائه خدمات یک سری هزینه را متحمل میشوند که تفاضل درآمد ها و هزینه های آن ها سود (زیان) عملیاتی شرکت را به دست می دهد. شکل کلی صورت سود و زیان این گونه شرکت ها به شرح زیر می باشد:

شرکت خدماتی الفا

صورت سود و زیان

برای سال منتهی به ۱۳۹۲/۱۲/۲۹ خ

وب سایت تخصصی مدیریت صنعتی

www.pnu-m-s.com

نمونه سوالات رایگان مدیریت

کتاب و مقالات مدیریت

xxx

درآمد حاصل از ارائه خدمات

- کسر می شود: هزینه ها

xx هزینه حقوق و دستمزد

xx هزینه آب و برق و تلفن

xx هزینه اجاره

xx هزینه بیمه

xx هزینه آگهی و تبلیغات

(xxx)

xx سود و زیان قبل از مالیات

صورت سود و زیان در مؤسساتی که سیستم بها یابی (هزینه یابی) دارند به صورت زیر خواهد بود:

شرکت خدماتی آلفا

صورت سود و زیان

برای سال مالی منتهی به 1392/12/31

xxx	درآمد حاصل از ارائه خدمات
	- کسر میشود:
(xx)	بهای تمام شده خدمات ارائه شده

xxx	سود ناخالص حاصل از ارائه خدمات
	- کسر میشود:
	هزینه حقوق xx
	هزینه آب و برق xx
	هزینه بیمه و ... xx

(xx)	

xx	سود و زیان قبل از مالیات

صورت سود و زیان در شرکت های بازرگانی:

شرکت بازرگانی امید

صورت سود و زیان

برای دوره مالی منتهی به 1392/ اسفند / 31

xxx	فروش
	- کسر می شود:
(xx)	بهای تمام شده کالا فروش رفته

xx	سود ناخالص
	- کسر میشود: هزینه های عملیاتی:
	هزینه توزیع و فروش xx
	هزینه اداری - تشکیلاتی xx

(xx)	/

xx	سود قبل از مالیات

بهای تمام شده کالای فروش رفته

xxx

موجودی کالا اول دوره

xxx

+ اضافه شود: خرید طی دوره

xxx

کالا آماده به فروش

(xx)

- کسر میشود: کالای پایان دوره

xxx

بهای تمام شده کالای فروش رفته

وب سایت تخصصی مدیریت صنعتی

www.pnu-m-s.com

نمونه سوالات رایگان مدیریت

کتاب و مقالات مدیریت

صورت سود و زیان در شرکت های تولیدی:

شرکت تولیدی امید

صورت سود و زیان

برای دوره مالی منتهی به ۲۹/ اسفند / ۱۳۸۱

xxx

فروش

- کسر شود:

(xx)

بهای ساخت کالای فروش رفته

xxx

سود ناخالص

- کسر میشود: هزینه های عملیاتی:

xx

هزینه توزیع و فروش

xx

هزینه اداری - تشکیلاتی

(xx)

xxx

سود قبل از مالیات

بهای ساخت کالای فروش رفته

موجودی کالای ساخته شده اول دوره
+ اضافه شود:
کالای ساخته شده طی دوره
کالای ساخت شده آماده فروش
- کسر شود: کالای ساخته شده پایان دوره
بهای ساخت کالای فروش رفته

وب سایت تخصصی مدیریت صنعتی
www.pnu-m-s.com
نمونه سوالات رایگان مدیریت
کتاب و مقالات مدیریت

صورت بهای تمام شده کالای ساخته شده طی دوره

موجودی کالا در جریان ساخت اول دوره
+ اضافه می شود: هزینه های عوامل تولید:
مواد مستقیم مصرفی
دستمزد مستقیم
سربار ساخت

جمع هزینه تولید
ساردر جریان اول
کالای در جریان ساخت طی دوره
- کسر میشود:
کالای در جریان ساخت پایان دوره
بهای تمام شده کالا ساخته شده طی دوره

وب سایت تخصصی مدیریت صنعتی
www.pnu-m-s.com
نمونه سوالات رایگان مدیریت
کتاب و مقالات مدیریت

صورت مواد مستقیم مصرف شده

xxx	موجودی مواد مستقیم اول دوره
xxx	+ اضافه شود: خرید طی دوره

xxx	مواد مستقیم آماده مصرف
(xxx)	- کسر شود: مواد مستقیم پایان دوره

xxx	مواد مستقیم مصرف شده

وب سایت تخصصی مدیریت صنعتی
www.pnu-m-s.com
 نمونه سوالات رایگان مدیریت
 کتب و مقالات مدیریت

مثال: شرکت تولیدی امید اطلاعات زیر را به منظور تهیه صورت سود و زیان و سایر صورتهای مربوط به آن در اختیار شما قرار داده است (این اطلاعات برای سه ماه تابستان سال x1 است)

x1/۷۳۱	x1/۴/۱	شرح
۲/۲۰۰/۰۰۰	۲/۰۰۰/۰۰۰	موجودی مواد مستقیم
۳/۵۰۰/۰۰۰	۴/۰۰۰/۰۰۰	موجودی کالای در جریان ساخت
۴/۲۰۰/۰۰۰	۳/۰۰۰/۰۰۰	موجودی کالای تکمیل شده

- مواد مستقیم خریداری شده طی سه ماهه مذکور ۴/۰۰۰/۰۰۰ ریال بوده است. دستمزد مستقیم ۴/۰۰۰/۰۰۰ ریال گزارش شده است و سربار نیز بر مبنای ۸۰٪ از دستمزد مستقیم جذب تولید می گردد و فروش طی سه ماهه مذکور ۲۰/۰۰۰/۰۰۰ ریال بوده و هزینه توزیع و فروش و اداری- تشکیلاتی به ترتیب ۲/۴۰۰/۰۰۰ و ۱/۶۰۰/۰۰۰ ریال بوده است، نرخ مالیاتی شرکت ۲۵٪ است مطلوب است تهیه صورت سود و زیان و سایر صورتهای مربوط به آن ؟

صورت مواد مستقیم مصرف شده

۲/۰۰۰/۰۰۰	مواد مستقیم اول دوره
۴/۰۰۰/۰۰۰	+ خرید طی دوره

۶/۰۰۰/۰۰۰	مواد آماده مصرف
(۲/۲۰۰/۰۰۰)	- مواد مستقیم پایان دوره

۳/۸۰۰/۰۰۰	مواد مستقیم مصرف شده

صورت بهای تمام شده در کالای ساخته شده طی دوره

۴۰۰۰۰۰۰۰

موجودی کالای در جریان ساخت

+ هزینه عوامل تولید:

۳/۸۰۰/۰۰۰ مواد مستقیم مصرفی

۴/۰۰۰/۰۰۰ دستمزد مستقیم

۳/۲۰۰/۰۰۰ سربار

۱۱/۰۰۰/۰۰۰

۱۵/۰۰۰/۰۰۰

کالای در جریان ساخت طی دوره

۳/۵۰۰/۰۰۰

- کالای در جریان ساخت پایان دوره

۱۱/۵۰۰/۰۰۰

بهای تمام شده کالای ساخته شده طی دوره

وب سایت تخصصی مدیریت صنعتی

www.pnu-m-s.com

نمونه سوالات رایگان مدیریت

کتاب و مقالات مدیریت

وب سایت تخصصی مدیریت صنعتی

www.pnu-m-s.com

نمونه سوالات رایگان مدیریت

کتاب و مقالات مدیریت

بهای ساخت کالای فروش رفته

۳/۰۰۰/۰۰۰

موجودی کالای ساخته شده طی دوره

۱۱/۵۰۰/۰۰۰

+ کالای ساخته شده طی دوره

۱۴/۵۰۰/۰۰۰

کالا آماده فروش

(۴/۲۰۰/۰۰۰)

- کالای ساخته شده پایان دوره

۱۰/۳۰۰/۰۰۰

بهای ساخت کالای فروش رفته

شرکت تولیدی امید
صورت سود و زیان
برای دوره مالی منتهی به ۱۳۹۰/۱۲/۳۱

۲۰/۰۰۰/۰۰۰	فروش
	- کسر شود:
(۱۰/۳۰۰/۰۰۰)	بهای ساخت کالای فروش رفته
<hr/>	
۹/۷۰۰/۰۰۰	سود ناخالص
	- کسر شود: هزینه عملیاتی:
	هزینه توزیع و فروش ۲/۴۰۰/۰۰۰
	هزینه اداری تشکیلاتی ۱/۶۰۰/۰۰۰
<hr/>	
(۴/۰۰۰/۰۰۰)	
<hr/>	
۵/۷۰۰/۰۰۰	سود قبل از مالیات
(۱/۴۲۵/۰۰۰)	مالیات
<hr/>	
۴/۲۷۵/۰۰۰	

وب سایت تخصصی مدیریت صنعتی
www.pnu-m-s.com
نمونه سوالات رایگان مدیریت
کتاب و مقالات مدیریت

نکته: دستمزد مستقیم + سربار = بهای تبدیل
دستمزد مستقیم + مواد مستقیم = بهای اولیه
سربار + دستمزد مستقیم + مواد مستقیم = بهای تولید

مثال: سربار جذب شده برای تولید ۵۰۰۰ واحد کالای تکمیل شده ۱۳۵۰/۰۰۰ ریال است سربار بر مبنای ۷۵٪ دستمزد مستقیم جذب تولید می گردد. هیچ گونه موجودی کالا در ابتدا و پایان دوره وجود نداشته است، سود ناخالص این دوره ۱۲۰۰/۰۰۰ ریال و قیمت فروش هر واحد محصول ۹۶ بوده است مطلوب است:

- (۱) بهای مواد مستقیم مصرف شده چند ریال بوده است؟
- (۲) بهای اولیه و بهای تبدیل هر واحد محصول به ترتیب چند ریال بوده است؟
- (۳) بهای ساخت هر واحد محصول چند درصد قیمت فروش است؟

فصل چهارم: گردش حساب ها در حسابداری صنعتی

ثبت های حسابداری صنعتی:

سیستم های هزینه یابی دارای دو مرحله می باشند:

(۱) مرحله جمع آوری و انباشت هزینه ها

(۲) مرحله تخصیص هزینه ها

سیستم های مختلف هزینه یابی در مرحله انباشت هزینه تفاوت چندانی با هم ندارند و آنچه این سیستم ها را از همدیگر متمایز می دارد نحوه تخصیص هزینه ها می باشد.

بر مبنای نحوه ی تخصیص هزینه ها دو نوع سیستم هزینه یابی وجود دارد:

(۱) سیستم هزینه یابی سفارش کار

(۲) سیستم هزینه یابی مرحله ای

ثبت های حسابداری صنعتی به شرح زیر است:

الف) ثبت های مربوط به مواد:

(۱) ثبت خرید مواد

(۲) ثبت مصرف مواد

۱- موجودی مواد (کنترل مواد) xx

بانک (ح.پ) xx

۲- کالای در جریان ساخت (مواد مستقیم) xxx

کنترل سربار (مواد غیر مستقیم) xxx

کنترل مواد xxx

ب) ثبت های مربوط به دستمزد:

ثبت های مربوط به دستمزد در سه مرحله قابل بیان است:

(۱) مرحله ی تهیه لیست حقوق و دستمزد

(۲) مرحله ی تخصیص

(۳) مرحله ی پرداخت

شرکت معمولاً در پایان هر ماه لیست حقوق و دستمزد کارکنان خود را تهیه می کنند (حقوق و دستمزد ناخالص) که این حقوق و دستمزد ناخالص را می توان به ۴ دسته تقسیم کرد:

(۱) حقوق و دستمزد مربوط به کارکنان تولید که قابلیت ره یابی به موضوع هزینه را دارد (دستمزد مستقیم)

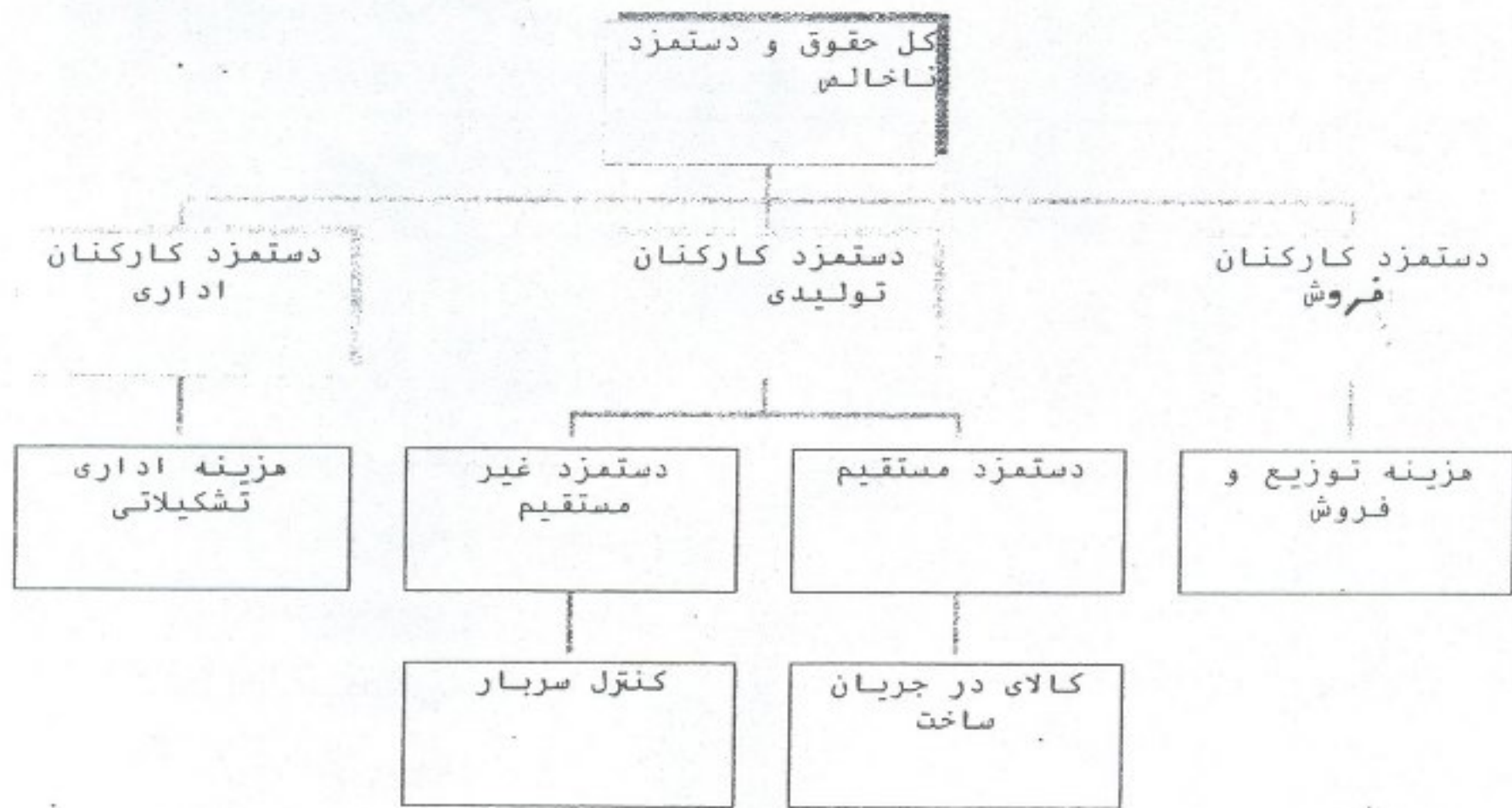
این نوع حقوق و دستمزد را به حساب کالای در جریان ساخت می بندیم.

(۲) حقوق و دستمزد مربوط به کارکنان تولید که قابلیت ره یابی به موضوع هزینه را ندارد (دستمزد غیر مستقیم) که این نوع حقوق و دستمزد به حساب کنترل سربار بسته می شود.

(۳) حقوق و دستمزد مربوط به کارکنان واحد فروش که به عنوان هزینه توزیع و فروش محسوب می شود.

۴) حقوق و دستمزد مربوط به کارکنان واحد اداری که جزء هزینه اداری - تشکیلاتی محسوب می شود.

مرحله انباشت



مرحله تخصیص

ثبت مرحله ی انباشت:

پس از تهیه لیست حقوق و دستمزد و مشخص شدن مبلغ ناخالص حقوق و دستمزد کل این مبلغ (حقوق و دستمزد ناخالص) در حساب کنترل حقوق و دستمزد به شرح زیر ثبت می شود:

- کنترل حقوق و دستمزد در دفتر xxx
- به اندازه عنوان در دفتر ناخالص مالیات پرداختنی xxx
- + بیمه سهم کارفرما (به اندازه بیمه سهم کارفرما) xxx
- حقوق پرداختنی xxx

وب سایت تخصصی مدیریت صنعتی
www.pnu-m-s.com
 نمونه سوالات رایگان مدیریت
 کتب و مقالات مدیریت

ثبت مرحله تخصیص:

ثبت این مرحله به شرح زیر خواهد بود:

- کالا در جریان ساخت xxx
- کنترل سربار xxx
- هزینه توزیع و فروش xxx
- هزینه اداری - تشکیلاتی xxx

کنترل حقوق و دستمزد xxx

نوع حقوق و دستمزد	محل ثبت	محل انعکاس بیمه کارفرما	مبالغ منظور شده به حساب
مستقیم تولید	کالا در جریان ساخت	سربار	دستمزد مستقیم تولید
غیر مستقیم تولید	کنترل سربار	سربار	دستمزد غیر مستقیم + بیمه کارفرما
توزیع و فروش	هزینه توزیع و فروش	هزینه توزیع و فروش	هزینه دستمزد توزیع و فروش + بیمه کارفرما توزیع و فروش
اداری تشکیلاتی	هزینه اداری تشکیلاتی	هزینه اداری تشکیلاتی	هزینه دستمزد اداری تشکیلاتی + بیمه کارفرما اداری تشکیلاتی

مرحله پرداخت:

ثبت مرحله پرداخت به صورت زیر است:

حقوق پرداختی xx

بانک xx

حقوق پرداختی ۲۲۲

بیمه پرداختی ۲۲۲

مالیات پرداختی ۲۲۲

بیمه پرداختی xx

مالیات پرداختی xx

بانک xx

مبلغ ۵۵۴

خرید بابت مسجدها به مبلغ ۵۵۴

ثبت جذب سربار:

هنگام جذب سربار ثبت زیر در دفاتر انجام می شود:

کالای در جریان ساخت xx

سربار جذب شده xx

وب سایت تخصصی مدیریت صنعتی

www.pnu-m-s.com

نمونه سوالات رایگان مدیریت

کتاب و مقالات مدیریت

ثبت هزینه های واقعی سربار:

عواملی که زیر مجموعه ی سربار هستند زیاد است:

مواد غیر مستقیم، دستمزد غیر مستقیم، اجاره، ماشین آلات تولیدی، استهلاک ساختمان کارخانه، هزینه آب

و برق و تلفن و سوخت کارخانه، هزینه بیمه منقضى شده کارخانه و ... این نوع هزینه ها هنگامی که اتفاق

می افتد در سیستم حسابداری مالی به صوت زیر ثبت می شود:

مرحله انباشت:

هزینه اجاره، آب و برق و ... xx

بانک xx

حساب کنترل سربار به حساب هزینه های واقعی سربار به مبلغ ۵۵۴

بابت سربار ۵۵۴

مرحله تخصیص:

کنترل سربار xx

هزینه ها xx

(۲۰)

سربار به حساب هزینه های واقعی سربار
مبلغ ۵۵۴

سربار به حساب هزینه های واقعی سربار
مبلغ ۵۵۴

ثبت اضافه یا کسر جذب سربار:

در پایان دوره حساب سربار جذب شده به حساب کنترل سربار بسته می شود به صورت زیر است:

سربار جذب شده xxx

کنترل سربار xxx

نکته: در پایان دوره مالی حساب سربار جذب شده را به حساب کنترل سربار می بندیم یعنی در قسمت

بستانکار کنترل جذب سربار را می نویسیم و مانده سربار جذب شده را صفر می کنیم. اگر اختلاف بین بدهکار و بستانکار کنترل سربار وجود داشته باشد کسر یا اضافه جذب سربار می گویند.

نکته: حساب کنترل سربار بابت هزینه های واقعی سربار بدهکار و بابت سربار جذب شده بستانکار می شود.

ثبت اضافه جذب سربار: *(برای بستن)*
 سربار جذب سربار
 بر عکس
 کنترل سربار xxx

ثبت بستن حساب سربار جذب شده
 کنترل سربار xxx
 اضافه جذب سربار xxx

کنترل سربار xxx
 کنترل سربار xxx

ثبت کسر جذب سربار:

کسر جذب سربار xxx

کنترل سربار xxx

کسر جذب سربار
 اضافه جذب سربار
 کنترل سربار xxx

نکته: اضافه و کسر جذب سربار یک حساب موقت هستند.

ثبت بستن جذب یا کسر سربار:

چون تاثیر نهایی سربار کم و بیش روی موارد زیر است:

(۱) کالای در جریان ساخت پایان دوره

(۲) کالای ساخته شده پایان دوره

(۳) بهای تمام شده کالای فروش رفته

بنابراین حساب اضافه یا کسر جذب سربار به موارد فوق بسته می شود. (البته بیشتر به بهای تمام شده کالای

فروش رفته بسته می شود.)

بستانکار بر بدهکار اضافه جذب سربار xx
 ب.ت.ک.ف. رفته xx

ب.ت.ک.ف.ر xxx

کسر جذب سربار xxx

وب سایت تخصصی مدیریت صنعتی
www.pnu-m-s.com
 نمونه سوالات رایگان مدیریت
 کتب و مقالات مدیریت

به اندازه کارهای انجام شده در ماه مربوطه صرفه منتهی

ثبت تکمیل کالا و انتقال آن به انبار:

موجودی کالای تکمیل شده xxx

کالای در جریان ساخت xxx

مرحله فروش کالا:

ثبت فروش کالا بستگی به ثبت سیستم موجودی ها دارد. در سیستم ادواری هنگام فروش فقط ثبت زیر را داریم:

بانک / ح. دریافتی xxx

فروش xxx

اما در سیستم ثبت دائمی علاوه بر ثبت فوق ثبت زیر را نیز انجام می دهیم:

بهای تمام شده کالای فروش رفته xxx

موجودی کالای ساخته شده xxx

مثال: موجودی های شرکت امید در اول و پایان مهرماه به شرح زیر است:

شرح	x1/7/1	x1/7/30
کنترل مواد (موجودی مواد)	4/000/000	4/200/000
موجودی کالای در جریان ساخت	12/000/000	10/000/000
موجودی کالای ساخته شده	17/000/000	14/000/000

خرید مواد اولیه طی مهرماه 3/000/000 که 1/800/000 آن پرداخت شده است.

هزینه حمل به داخل 200/000

مواد غیر مستقیم مصرف شده 400/000

حقوق و دستمزد ناخالص مهرماه 1/000/000

نرخ مالیات 10 درصد

بیمه 23٪ کارفرما ، 7٪ کارگر

5٪ حقوق و دستمزد مستقیم ، 25٪ غیر مستقیم ، 15٪ توزیع و فروش و بقیه اداری تشکیلاتی است.

سربار بر مبنای 180٪ دستمزد مستقیم جذب می شود.

علاوه بر مواد مستقیم و غیر مستقیم سایر هزینه های واقعی سربار به شرح زیر است:

بیمه منقضي شده کارخانه 50/000

استهلاک ماشین آلات تولید 60/000

آب برق و تلفن کارخانه 20/000

وب سایت تخصصی مدیریت صنعتی

www.pnu-m-s.com

نمونه سوالات رایگان مدیریت

کتاب و مقالات مدیریت

هرگونه اضافه یا کسر جذب سریار به حساب بهای تمام شده کالای فروش رفته منظور می شود.
 بهای ساخت کالای تکمیل شده ۶۰۰۰/۰۰۰ بوده است که به انبار محصول منتقل شد.
 فروش طی مهرماه ۲۰/۰۰۰/۰۰۰ که ۱۲/۰۰۰/۰۰۰ آن نقدی بوده است.
 بهای تمام شده کالای فروش رفته ۹/۰۰۰/۰۰۰ گزارش شده است.
 سایر هزینه های توزیع و فروش ۲۸۵/۵۰۰ و سایر هزینه های اداری تشکیلاتی ۳۷۷/۰۰۰ ریال بوده است.

مطلوب است تهیه صورت سود و زیان و ثبت های مربوط؟
 نکته: هزینه حمل را به حساب بهای تمام شده می بندیم.

مواد
 دستمزد
 سریار

کنترل مواد ۲/۲۰۰/۰۰۰
 مواد + هزینه حمل
 بانک ۲/۰۰۰/۰۰۰
 ح. پ ۱/۲۰۰/۰۰۰

ثبت خرید مواد

دوره اول دوره دوم
 ۴۱-۱- +
 ۳۲۰۰-۱-
 ۷,۲۰۰-۱-
 ۴,۲۰۰-۱-
 ۳,۱-۱-
 پایان دوره

عمرز مواد
 کالای در جریان ساخت ۲/۶۰۰/۰۰۰
 کنترل سریار ۴۰۰/۰۰۰
 کنترل مواد ۳/۰۰۰/۰۰۰

ثبت مواد

حقوق مندونی کارگاه
 بیمه کارفرما $1/000/000 \times 23\% = 230/000$
 + $1/000/000$

بیمه کارفرما
 $1/230/000$
 بیمه پرداختنی $1/000/000 \times 30\% = 300/000$
 مالیات پرداختنی $1/000/000 \times 10\% = 100/000$

کنترل حقوق و دستمزد $1/230/000$

مرحله ای انبار

بیمه پرداختنی ۳۰۰/۰۰۰
 مالیات پرداختنی ۱۰۰/۰۰۰
 حقوق پرداختنی ۸۳۰/۰۰۰

دستمزد مستقیم $1/000/000 \times 50\% = 500/000$
 دستمزد غیر مستقیم $1/000/000 \times 25\% = 250/000$

۷۵۰/۰۰۰

بیمه 23%

بیمه کارفرما دستمزد مستقیم و دستمزد غیر مستقیم ۱۷۲.۵۰۰

وب سایت تخصصی مدیریت صنعتی
www.pnu-m-s.com
 نمونه سوالات رایگان مدیریت
 کتب و مقالات مدیریت

(۲۳)

$$\text{بیمه} \quad \text{و سایر کارمندی} \\ 422/500 = (250/1000 + 172/500) \text{ کنترل سربار}$$

$$150/1000 = 10\% \times 1/1000/1000 \text{ هزینه دستمزد و توزیع و فروش}$$

$$34/500 = 23\% \times 150/1000 \text{ بیمه کار فرمای توزیع و فروش}$$

$$184/500 \rightarrow \text{به حساب هزینه توزیع در فروش منظور شود}$$

$$100/1000 = 10\% \times 1/1000/1000 \text{ هزینه دستمزد اداری تشکیلاتی}$$

$$23/1000 = 23\% \times 100/1000 \text{ بیمه دستمزد}$$

$$123/1000 \rightarrow \text{به حساب هزینه دستمزد اداری تشکیلاتی}$$

نمونه محاسبه

وب سایت تخصصی مدیریت صنعتی
www.pnu-m-s.com
نمونه سوالات رایگان مدیریت
کتاب و مقالات مدیریت

سرحدی فیلی هم پیشنهاد است

کالای در جریان ساخت 500/1000

کنترل سربار 422/500

هزینه توزیع و فروش 184/500

هزینه اداری تشکیلاتی 123/1000

ثبت مرحله
کسب

کنترل حقوق و دستمزد 1/230/1000

حقوق پرداختنی 830/1000

بانک 830/1000

بیمه پرداختنی 300/1000

مالیات پرداختنی 100/1000

بانک 400/1000

کالای در جریان ساخت $(500/1000 \times 180\%) = 900/1000$

سربار جذب شده 900/1000

ثبت های مربوط
به سربار

اولی ثبت

هزینه بیمه 50/1000

پیش پرداخت بیمه 50/1000

هزینه استهلاک 60/1000

استهلاک انباشته 60/1000

وب سایت تخصصی مدیریت صنعتی
www.pnu-m-s.com
نمونه سوالات رایگان مدیریت
کتاب و مقالات مدیریت

هزینه آب و برق ۲۰/۰۰۰

بانک ۲۰/۰۰۰

نمره جذب سرمایه

کمیسیون

کنترل سربار ۱۳۰/۰۰۰

هزینه بیمه ۵۰/۰۰۰

هزینه استهلاک ۶۰/۰۰۰

هزینه آب و برق ۲۰/۰۰۰

وب سایت تخصصی مدیریت صنعتی
www.pnu-m-s.com
نمونه سوالات رایگان مدیریت
کتاب و مقالات مدیریت

کالای ساخته شده ۶۰۰۰/۰۰۰

کالای در جریان ساخت ۶۰۰۰/۰۰۰

بانک ۱۲/۰۰۰/۰۰۰

ح. دریافتنی ۸۰۰۰/۰۰۰

فروش ۲۰/۰۰۰/۰۰۰

ب.ت.ک.ف. رفته ۹/۰۰۰/۰۰۰

موجودی کالای ساخته شده ۹/۰۰۰/۰۰۰

ارزش دارایی

مبت بهین نمره جذب سرمایه

(بسته برودت) سربار جذب شده ۹۰۰/۰۰۰

(بردها برودت) کنترل سربار ۹۰۰/۰۰۰

نمره جذب سرمایه
۹۰۰/۰۰۰

کسر جذب سربار ۵۲/۵۰۰

کنترل سربار ۵۲/۵۰۰

بسته نمره جذب سرمایه

ب.ت.ک.ف. رفته ۵۲/۵۰۰

(بردها برودت) کسر جذب سربار ۵۲/۵۰۰

وب سایت تخصصی مدیریت صنعتی

www.pnu-m-s.com

نمونه سوالات رایگان مدیریت

کتاب و مقالات مدیریت

کنترل سربار

۹۰۰/۰۰۰	۴۰۰/۰۰۰	مواد غیر مستقیم ←
۵۲/۰۰۰	۴۲۲/۰۰۰	دستمزد ←
۱۳۰/۰۰۰	۱۳۰/۰۰۰	انباشت سربار ←
۹۵۲/۰۰۰	۹۵۲/۰۰۰	

حزینت بهای
آبیرو
استهلاک

سربار جذب شده ←

سربار جذب شده ←

صورت مواد مستقیم مصرف شده

۴/۰۰۰/۰۰۰	موجودی اول دوره
۳/۲۰۰/۰۰۰	+ خرید طی دوره
۷/۲۰۰/۰۰۰	مواد آماده مصرف
(۴/۲۰۰/۰۰۰)	- موجودی پایان دوره
۳/۰۰۰/۰۰۰	مواد مستقیم و غیر مستقیم مصرف شده
(۴۰۰/۰۰۰)	- مواد غیر مستقیم مصرف شده
۲/۶۰۰/۰۰۰	مواد مستقیم مصرف شده

وب سایت تخصصی مدیریت صنعتی
www.pnu-m-s.com
نمونه سوالات رایگان مدیریت
کتاب و مقالات مدیریت

صورت بهای تمام شده کالای ساخته شده

۱۲/۰۰۰/۰۰۰	کالای در جریان ساخت اول دوره
	+ هزینه عوامل تولید:
	مواد مستقیم ۲/۶۰۰/۰۰۰
	دستمزد مستقیم ۵۰۰/۰۰۰
	سربار جذب شده ۹۰۰/۰۰۰
۴/۰۰۰/۰۰۰	
۱۷/۰۰۰/۰۰۰	کالای در جریان ساخت طی دوره
(۱۰/۰۰۰/۰۰۰)	- کالا در جریان ساخت پایان دوره
۷/۰۰۰/۰۰۰	کالای ساخته شده طی دوره

صورت بهای تمام شده کالای فروش رفته

۱۷/۰۰۰/۰۰۰	موجودی کالا ساخته شده اول دوره
۶/۰۰۰/۰۰۰	+ کالای ساخته شده طی دوره
۲۳/۰۰۰/۰۰۰	کالا آماده فروش
(۱۴/۰۰۰/۰۰۰)	- موجودی کالای ساخته شده پایان دوره
۹/۰۰۰/۰۰۰	ب.ت.ک.ف. قبل از کرایه اضافه جذب سربار
۵۲/۵۰۰	+ کسر جذب سربار
۹/۰۵۲/۵۰۰	ب.ت.ک.ف. رفته

شرکت تولیدی امید
صورت سود و زیان
۷/۳۱

وب سایت تخصصی مدیریت صنعتی
www.pnu-m-s.com
نمونه سوالات رایگان مدیریت
کتاب و مقالات مدیریت

۲۰/۰۰۰/۰۰۰	فروش
(۹/۰۵۲/۵۰۰)	ب.ت.ک.ف. رفته
۱۰/۹۴۷/۵۰۰	سود ناخالص

- هزینه های عملیاتی:

(۴۷۰/۰۰۰)	هزینه توزیع و فروش
(۵۰۰/۰۰۰)	هزینه اداری تشکیلاتی

(۹۷۰/۰۰۰)

سود قبل از مالیات ۹/۹۷۷/۵۰۰

هزینه توزیع و فروش

۱۸۴,۵۰۰
۲۸۵,۵۰۰
۴۷۰,-

هزینه اداری و تشکیلاتی

۱۲۳,-
۳۷۷,-
۵۰۰,-

وب سایت تخصصی مدیریت صنعتی
www.pnu-m-s.com
نمونه سوالات رایگان مدیریت
کتاب و مقالات مدیریت

فصل پنجم: سیستم هزینه یابی سفارش کار

ویژگی های زیر راهنمای مناسبی جهت انتخاب سیستم هزینه یابی سفارش کار هستند:

- (۱) تولید محصول یا ارائه خدمات مستقیماً طبق نظر و سفارش مشتری انجام شود.
- (۲) نوع محصول یا خدمات آنها متفاوت باشد یعنی سفارش دارای ویژگی های منحصر به فرد باشد چون ویژگی هر سفارش با سفارش دیگر متفاوت است بنابراین بهای تمام شده آنها نیز متفاوت خواهد بود. به همین دلیل به آن هزینه یابی متفاوت نیز می گویند.
- (۳) چون قبل از تولید محصول مشتری به صورت بالفعل وجود دارد بنابراین هزینه انبار داری ناچیز است.
- (۴) هر نوع محصول یا سفارش به درستی قابل تفکیک و رد یابی است و می توان عوامل تولید آن را به تفکیک شناسایی و اندازه گیری نمود در ضمن در این روش برای جریان هزینه موجودی ها از روش شناسایی ویژه استفاده می شود و روشهای FIFO، LIFO، میانگین موزون کاربرد ندارند.
- (۵) چون تولیدات تکراری نیست رینگ تولید در این گونه شرکت ها بالاست اما ریسک فروش پایین است. بب میل مشتری نباشد.
- (۶) بخش طراحی محصول در این گونه شرکت ها باید بسیار فعال و پویا باشد تا بتوانند سلیقه مشتریان را تامین کند.

کارت سفارش

تاریخ سفارش:	رنگ:	شماره سفارش:		
نوع سفارش:	اندازه:	تاریخ تکمیل:		
	تعداد:	تاریخ تحویل:		
تاریخ	مواد مستقیم	دستمزد مستقیم	سربار	جمع
وب سایت تخصصی مدیریت صنعتی www.pnu-m-s.com نمونه سوالات رایگان مدیریت کتب و مقالات مدیریت				

نحوه حسابداری سفارشات در سیستم هزینه یابی سفارش کار:

ثبت های حسابداری مربوط به این سیستم مانند ثبت هایی است که در فصل قبل بیان شد با این تفاوت که هر جا حساب کالای در جریان ساخت بدهکار یا بستانکار شد، معین آن (کارت سفارش کار) ثبت می شود. مثال: اطلاعات زیر مربوط به شرکت مهران است، این شرکت سفارش های شماره ۱۱، ۲۱ و ۳۱ را دریافت کرده و بابت این سفارش ها به ترتیب ۲۰۰/۰۰۰، ۳۰۰/۰۰۰، ۱۰۰/۰۰۰ پیش دریافت داشته و سایر اطلاعات به شرح زیر است:

(۱) خرید مواد ۷۰۰/۰۰۰ که ۲۰۰/۰۰۰ آن نقدی بوده است.

۲) مواد ارسالی به خط تولید ۵۰۰/۰۰۰ که ۴۰/۰۰۰ آن غیر مستقیم بوده است. (از مواد ارسالی ۱۶۰/۰۰۰ سفارش شماره ۱۱، ۱۰۰/۰۰۰ سفارش شماره ۲۱، ۲۰۰/۰۰۰ مربوط به شماره ۳۱ بوده است.

۳) حقوق و دستمزد ۱/۰۰۰/۰۰۰، دستمزد مستقیم ۵۰٪، دستمزد غیر مستقیم ۲۰٪، توزیع و فروش ۱۵٪، اداری تشکیلاتی ۱۵٪.

نرخ مالیات ۱۰٪ بوده است (از حقوق و دستمزد مستقیم این شرکت ۱۵۰/۰۰۰ مربوط به سفارش شماره ۱۱، ۲۵۰/۰۰۰ سفارش ۲۱ و مابقی سفارش ۳۱ بوده است)

۴) سربار ساخت بر مبنای ۷۵٪ دستمزد مستقیم به سفارشات منظور می شود.

۵) سایر هزینه های واقعی سربار به شرح زیر است:

استهلاک ماشین آلات ۴/۰۰۰

اجاره کارخانه ۶/۰۰۰

اقلام متفرقه سربار ۱۲/۰۰۰

سفارش ۱۱ و ۳۱ تکمیل و به انبار منتقل شد.

سفارش ۳۱ فروخته شد (قیمت فروش = بهای تمام شده + ۲۵٪)

۵٪ از قیمت فروش بابت سپرده ی حسن انجام کار کسر و مابقی پرداخت شد. اضافه یا کسر جذب سربار به بهای تمام شده کالای فروش رفته منظور می شود.

بانک ۶۰۰/۰۰۰

پیش دریافت ۶۰۰/۰۰۰

سفارش ۱۱ ۲۰۰/۰۰۰

سفارش ۲۱ ۳۰۰/۰۰۰

سفارش ۳۱ ۱۰۰/۰۰۰

وب سایت تخصصی مدیریت صنعتی

www.pnu-m-s.com

نمونه سوالات رایگان مدیریت

کتاب و مقالات مدیریت

کنترل مواد ۷۰۰/۰۰۰

بانک ۲۰۰/۰۰۰

ح.پ ۵۰۰/۰۰۰

کالا در جریان ساخت ۴۶۰/۰۰۰

سفارش ۱۱ ۱۶۰/۰۰۰

سفارش ۲۱ ۱۰۰/۰۰۰

سفارش ۳۱ ۲۰۰/۰۰۰

گیت صنعتی

کنترل سربار ۴۰/۰۰۰

کنترل مواد ۵۰۰/۰۰۰

حقوق ناخالص کارفرما

$$1,000,000 \times \%123 = 1,230,000$$

حق بیمه

$$1,000,000 \times \%30 = 300,000$$

نرخ مالیات

$$1,000,000 \times \%10 = 100,000$$

مرحله انباشت

کنترل حقوق و دستمزد 1/230/000

بیمه پرداختنی 300/000

مالیات پرداختنی 100/000

حقوق پرداختنی 830/000

مرحله تخصیص

روش ۱:

$$230,000 \times \%70 = 161,000$$

کنترل سربار

$$230,000 \times \%15 = 34,500$$

اداری تشکیلاتی

$$230,000 \times \%15 = 34,500$$

توزیع و فروش

230/000

روش ۲:

$$1,000,000 \times \%50 = 500,000$$

دستمزد مستقیم (کالا در جریان ساخت)

$$1,000,000 \times \%20 = 200,000$$

دستمزد غیر مستقیم (کنترل سربار)

700/000

$$700,000 \times \%23 = 161,000$$

کنترل سربار

$$200,000 + 161,000 = 361,000$$

کل کنترل سربار

$$1,000,000 \times \%15 = 150,000 + (\%23 \times 150,000) = 184,500$$

هزینه توزیع و فروش

$$1,000,000 \times \%15 = 150,000 + (\%23 \times 150,000) = 184,500$$

هزینه اداری تشکیلاتی

500/000

کالا در جریان ساخت

سفارش ۱۱ 150,000

سفارش ۲۱ 250,000

سفارش ۳۱ 100,000

361/000

کنترل سربار

184/500

هزینه توزیع و فروش

184/500

هزینه اداری تشکیلاتی

کنترل حقوق و دستمزد 1/230/000

وب سایت تخصصی مدیریت صنعتی

www.pnu-m-s.com

نمونه سوالات رایگان مدیریت

کتاب و مقالات مدیریت

(۳۰)

وب سایت تخصصی مدیریت صنعتی

www.pnu-m-s.com

نمونه سوالات رایگان مدیریت

کتاب و مقالات مدیریت

ردیف	مواد مستقیم	دستمزد مستقیم	سربار	جمع
۱	۱۶۰/۰۰۰	۱۵۰/۰۰۰	۱۱۲/۵۰۰	۴۲۲/۵۰۰
۲	۱۰۰/۰۰۰	۲۵۰/۰۰۰	۱۸۷/۵۰۰	۵۸۷/۵۰۰
۳	۲۰۰/۰۰۰	۱۰۰/۰۰۰	۷۵/۰۰۰	۳۷۵/۰۰۰

۱۱
۲۱
۳۱

سربار جذب شده $375/000 = 0.75 \times 500/000$

حقوق پ
بانک

۳۷۵/۰۰۰

کالا در جریان ساخت

سفرش ۱۱ $150/000 \times 0.75 = 112.500$
 سفرش ۲۱ $250/000 \times 0.75 = 187.500$
 سفرش ۳۱ $100/000 \times 0.75 = 75.000$

به نسبت حقوق
و دستمزد مستقیم
فی شیفت

سربار جذب شده ۳۷۵/۰۰۰

هزینه استهلاک ۴/۰۰۰

استهلاک انباشته ۴/۰۰۰

هزینه اجاره ۷۰۰۰

بانک ۷۰۰۰

هزینه متفرقه ۱۲/۰۰۰

بانک ۱۲/۰۰۰

کنترل سربار ۲۲/۰۰۰

هزینه استهلاک ۴/۰۰۰

هزینه اجاره ۷۰۰۰

هزینه متفرقه ۱۲/۰۰۰

موجودی کالا ساخته شده ۷۹۷/۵۰۰

سفرش ۱۱ ۴۲۲/۵۰۰
 سفرش ۳۱ ۳۷۵/۰۰۰

کالا در جریان ساخت ۷۹۷/۵۰۰

سفرش ۱۱ ۴۲۲/۵۰۰
 سفرش ۳۱ ۳۷۵/۰۰۰

وب سایت تخصصی مدیریت صنعتی
www.pnu-m-s.com
 نمونه سوالات رایگان مدیریت
 کتب و مقالات مدیریت

قیمت فروش سفارش ۳۱ $375000 \times 125 = 468750$
 سپرده حسن انجام کار $468750 \times 5 = (23438)$

 445312

بانک ۲۴۵۳۱۲

سپرده حسن انجام کار ۲۳۴۳۸

پیش دریافت ۱۰۰/۰۰۰

فروش ۴۶۸۷۵۰

۴۶۸۷۵۰
 - ۱۲۳۴۳۸

 ۳۴۵۳۱۲

ب.ت.ک.ف. رفته ۳۷۵/۰۰۰

موجودی کالای ساخته شده ۳۷۵/۰۰۰

سربار جذب شده ۳۷۵/۰۰۰

کنترل سربار ۳۷۵/۰۰۰

کنترل سربار

سربار جذب شده
 کسر جذب سربار

۳۷۵/۰۰۰	۴۰/۰۰۰
۴۸/۰۰۰	۳۶۱/۰۰۰
	۲۲/۰۰۰
۴۲۳/۰۰۰	۴۲۳/۰۰۰

موارد غیر مستقیم

حقوق و دستمزد

سایر هزینه‌ها سربار

کسر جذب سربار ۴۸/۰۰۰

کنترل سربار ۴۸/۰۰۰

ب.ت.ک.ف. رفته ۴۸/۰۰۰

کسر جذب سربار ۴۸/۰۰۰

فصل ششم: سیستم هزینه یابی مرحله ای محاسبه هزینه

همان طور که قبلا بیان شد انتخاب سیستم هزینه یابی توسط شرکت ها متأثر از نوع فعالیت و فرآیند بازاریابی و فروش محصول یا ارائه خدمات آنها میباشد. گاهی شرایطی پیش می آید که محصولات همگن بوده و برای آنها از مواد، نیروی کار و ماشین آلات یکسانی استفاده می شود لذا محصولاتی که تولید می شوند و یا خدماتی که ارائه می شوند کاملا یکسان بوده و اصولا بهای تمام شده ی آنها نیز یکسان است. از این رو به این سیستم، سیستم هزینه یابی یکسان نیز گفته می شود.

معمولا فراهم بودن شرایط زیر منجر به استفاده از سیستم هزینه یابی مرحله ای می شود:

- (۱) محصولات تولیدی یکسان و همگن بوده و هر نوع محصول با محصول دیگر هیچ فرقی ندارد.
- (۲) تولید محصولات به صورت انبوه بوده و شرکت با توجه به شناختی که از سلیقه و نیاز بازار دارد، محصول خود را طراحی و تولید می کنند.
- (۳) قبل از جذب مشتری محصول تولید می شود به عبارت دیگر محصول منتظر مشتری است، نه مشتری منتظر محصول.
- (۴) فرض جریان هزینه در این گونه شرکت ها ممکن است FIFO، LIFO و میانگین موزون باشد و امکان شناسایی ویژه هر محصول وجود ندارد.
- (۵) از آنجایی که محصول منتظر مشتری است هزینه انبار داری در این گونه شرکت ها معمولا بالاست مگر آنکه قادر به اجرای سیستم تحویل به موقع باشیم (JIT) که در این صورت هزینه انبار داری می تواند تا حد صفر کاهش یابد.
- (۶) چون تولیدات تکراری است ریسک تولید پایین است اما ریسک فروش بالاست.

اجرای سیستم هزینه یابی مرحله ای:

این سیستم در دو حالت می تواند مورد بررسی قرارگیرد:

- (۱) حالتی که موجودی کالای در جریان ساخت اول دوره وجود ندارد و یا صفر است که در این حالت نتایج حاصل از به کارگیری هر یک از روش های FIFO، LIFO، میانگین موزون یکسان خواهد بود.
 - (۲) حالتی است که موجودی کالا در جریان ساخت اول دوره وجود دارد که در این حالت نتایج حاصل از به کارگیری روش های مختلف (FIFO، LIFO، میانگین موزون) متفاوت خواهد بود.
- محصول نهایی سیستم هزینه یابی مرحله ای گزارشی است که تحت عنوان گزارش بهای تولید نامیده می شود. این گزارش از ۵ قسمت تشکیل شده است:

(۱) صورت مقدار کالاهای تولید شده (جدول مقداری تولید)

(۲) صورت بهای عوامل تولید

(۳) صورت معادل آحاد تکمیل شده

(۴) صورت محاسبه ریز بهای تمام شده هر واحد

۵) صورت تخصیص بهای عوامل تولید به تولیدات

الف) جدول مقداری تولید:

این صورت نشانگر ورودی های هر دایره (هر مرحله) و مقدار خروجی های آن است و طبیعی است که جمع مقادیر ورودی باید با جمع مقادیر خروجی برابر باشد.

مثال: اطلاعات زیر مربوط به مقادیر ورودی و خروجی مرحله اول و دوم شرکت تولیدی آلفا می باشد ضمناً تولید در مرحله اول آغاز و در مرحله ی دوم خاتمه می یابد.

مرحله دوم	مرحله اول	شرح
۸/۰۰۰	۵/۰۰۰	موجودی کالا در جریان ساخت اول دوره
---	۲۵/۰۰۰	واحد های اقدام به تولید (طی دوره واردات و تولید شده)
۲۰/۰۰۰	---	واحد های دریافتی از مرحله قبل
۲۴/۰۰۰	۲۰/۰۰۰	واحد های تکمیل و انتقال یافته
۱/۰۰۰	۴/۰۰۰	ضایعات
۳/۰۰۰	۷/۰۰۰	موجودی کالای در جریان ساخت پایان دوره

جدول مقداری تولید

ورودی ها:	خروجی ها:
موجودی کالا در جریان ساخت اول دوره ۵/۰۰۰	تکمیل و انتقال یافته ۲۰/۰۰۰
اقدام به تولید ۲۵/۰۰۰	ضایعات ۴/۰۰۰
	موجودی کالا در جریان ساخت پایان دوره ۷/۰۰۰
۳۰/۰۰۰	۳۰/۰۰۰

ب) صورت بهای عوامل تولید:

منظور از بهای عوامل تولید عواملی است که به بدهکار حساب کالای در جریان ساخت منظور شده اند. این عوامل عبارتند از:

۱) بهای موجودی کالای در جریان ساخت اول دوره که خود می تواند دارای جزئیاتی همچون مواد مستقیم، دستمزد مستقیم و سربار ساخت باشد.

۲) بهای عوامل تولید طی دوره شامل مواد مستقیم، دستمزد مستقیم و سربار ساخت البته در مراحل غیر از مرحله ی یک عامل های دیگری نیز به این عوامل اضافه می شود و آن هزینه ی انتقالی از مرحله ی قبل همان هزینه مواد، دستمزد و سربار مربوط به کالا هایی است که از مرحله قبل به این مرحله انتقال یافته است.

وب سایت تخصصی مدیریت صنعتی

www.pnu-m-s.com

نمونه سوالات رایگان مدیریت
کتاب و مقالات مدیریت

مرحله ۳: معادل آحاد تکمیل شده :

عبارتست از بیان مقداری تولید در غالب واحدهای تکمیل شده در یک دایره ی مشخص و در یک دوره ی زمانی معین.

شکل معادل آحاد تکمیل شده در روش میانگین موزون به صورت زیر است:

وب سایت تخصصی مدیریت صنعتی
www.pnu-m-s.com
نمونه سوالات رایگان مدیریت
کتاب و مقالات مدیریت

معادل آحاد تکمیل شده

شرح	انتقالی	مواد	دستمزد	سربار
کالا آحاد تکمیل شده	xx	xx	xx	xx
+ در جریان ساخت پایان دوره (معادل درصد تکمیل)	xx	xx	xx	xx
معادل آحاد تکمیل شده به روش میانگین موزون	xx	xx	xx	xx

مثال: اطلاعات زیر موجود است:

(۱) کالای تکمیل شده ۵/۰۰۰ واحد

(۲) در جریان ساخت اول دوره ۴/۰۰۰ واحد که از لحاظ مواد ۱۰۰٪ و از لحاظ دستمزد و سربار ۶۰٪ تکمیل شده اند.

(۳) کالای در جریان ساخت آخر دوره ۱/۰۰۰ واحد از لحاظ مواد ۱۰۰٪ و دستمزد ۸۰٪ و سربار ۴۰٪ تکمیل هستند. مطلوب است تهیه جدول معادل آحاد تکمیل شده ؟

معادل آحاد تکمیل شده

شرح	انتقالی	مواد	دستمزد	سربار
کالا آحاد تکمیل شده	---	۵/۰۰۰	۵/۰۰۰	۵/۰۰۰
+ در جریان ساخت پایان دوره (معادل درصد تکمیل)	---	۱/۰۰۰	۸۰۰	۴۰۰
معادل آحاد تکمیل شده به روش میانگین	---	۶۰۰۰	۵/۸۰۰	۵/۴۰۰

مثال: اطلاعات زیر مربوط به دایره دوم مثال قبل می باشد اطلاعات به شرح زیر است:

- (۱) کالای در جریان ساخت اول دوره ۶۰۰ واحد
 (۲) کالا تکمیل شده و انتقال یافته به انبار ۳۶۰۰ واحد
 (۳) کالا در جریان ساخت پایان دوره از بابت مواد ۱۰۰٪ تکمیل و از بابت دستمزد و سربار ۷۰٪
 مطلوب است تهیه جدول مقداری تولید و جدول معادل آحاد تکمیل شده؟

جدول مقداری تولید

در جریان اول دوره	۶۰۰	تکمیلی و انتقالی	۳/۶۰۰
دریافتی از مرحله قبل	۵/۰۰۰	در جریان پایان دوره	۲/۰۰۰
	۵/۶۰۰		۵/۶۰۰

وب سایت تخصصی مدیریت صنعتی

www.pnu-m-s.com

نمونه سوالات رایگان مدیریت

کتاب و مقالات مدیریت

معادل آحاد تکمیل شده

شرح	انتقالی	مواد	دستمزد	سربار
کالا آحاد تکمیل شده	۳/۶۰۰	۳/۶۰۰	۳/۶۰۰	۳/۶۰۰
+ در جریان ساخت پایان دوره	۲/۰۰۰	۲/۰۰۰	۱/۴۰۰	۱/۴۰۰
معادل آحاد تکمیل شده به روش میانگین	۵/۶۰۰	۵/۶۰۰	۵/۰۰۰	۵/۰۰۰

نکته: هزینه های انتقالی از بابت همه عوامل تولید ۱۰۰٪ تکمیل در نظر گرفته می شود.

مرحله ۴: بهای تمام شده هر واحد کالای تکمیل شده از بابت عوامل هزینه:

هزینه انتقالی طی دوره + هزینه انتقالی کالای در جریان ساخت اول دوره

= ب.ت. هر واحد کالا تکمیل شده

معادل آحاد تکمیل شده از لحاظ هزینه انتقالی / از بابت هزینه انتقالی

هزینه مواد طی دوره + هزینه مواد کالای در جریان ساخت اول دوره

= ب.ت. هر واحد کالا تکمیل شده

معادل آحاد تکمیل شده از لحاظ هزینه مواد / از بابت هزینه مواد

هزینه دستمزد طی دوره + هزینه دستمزد کالای در جریان ساخت اول دوره

ب.ت. هر واحد کالا تکمیل

شده از بابت هزینه دستمزد

معادل آحاد تکمیل شده از لحاظ هزینه دستمزد

هزینه سرباز طی دوره + هزینه سرباز کالای در جریان ساخت اول دوره

ب.ت. هر واحد تکمیل شده

از بابت هزینه سرباز

معادل آحاد تکمیل شده از لحاظ سرباز

مثال: در مثال قبل فرض کنید بهای تمام شده ی کالای در جریان ساخت اول دوره ۵/۰۰۰ ریال باشد (هزینه انتقالی ۲۰/۰۰۰، هزینه مواد مستقیم ۱۲/۰۰۰، دستمزد مستقیم ۸/۰۰۰، سرباز ۱۰/۰۰۰) و هزینه های طی دوره به شرح زیر است:

هزینه انتقالی ۹۲/۰۰۰، مواد مستقیم ۷۲/۰۰۰، دستمزد مستقیم ۴۲/۰۰۰، سرباز ۵۰/۰۰۰

مطلوب است تهیه گزارش هزینه تولید؟

وب سایت تخصصی مدیریت صنعتی

www.pnu-m-s.com

نمونه سوالات رایگان مدیریت

کتاب و مقالات مدیریت

معادل آحاد تکمیل شده

شرح	انتقالی	مواد	دستمزد	سرباز
کالا آحاد تکمیل شده	۳/۶۰۰	۳/۶۰۰	۳/۶۰۰	۳/۶۰۰
+ در جریان ساخت پایان دوره (درصد تکمیل)	۲/۰۰۰	۲/۰۰۰	۱/۴۰۰	۱/۴۰۰
معادل آحاد تکمیل شده به روش میانگین	۵/۶۰۰	۵/۶۰۰	۵/۰۰۰	۵/۰۰۰
جمع	۵/۰۰۰	۱۰/۰۰۰	۸/۰۰۰	۱۰/۰۰۰
هزینه کالا در جریان ساخت اول دوره	۲۰/۰۰۰	۱۲/۰۰۰	۸/۰۰۰	۱۰/۰۰۰
هزینه طی دوره	۹۲/۰۰۰	۷۲/۰۰۰	۴۲/۰۰۰	۵۰/۰۰۰
				۲۵۶/۰۰۰
				۳۰۶/۰۰۰
بهای هر واحد	۲۰	۱۵	۱۰	۱۲
				۵۷

وب سایت تخصصی مدیریت صنعتی

www.pnu-m-s.com

نمونه سوالات رایگان مدیریت

کتاب و مقالات مدیریت

مرحله ۵: تخصیص هزینه های منظور شده به تولید:

تخصیص هزینه ها

۲۰۵/۲۰۰

بهای تمام شده کالا ساخته شده (۳/۶۰۰ × ۵۷)

ب.ت.ک. در جریان پایان دوره:

انتقالی $۴۰/۰۰۰ = (۲/۰۰۰ \times ۱۰)$

مواد $۳۰/۰۰۰ = (۲/۰۰۰ \times ۱۵)$

دستمزد $۱۴/۰۰۰ = (۱/۴۰۰ \times ۱۰)$

سربار $۱۶/۸۰۰ = (۱/۴۰۰ \times ۱۲)$

وب سایت تخصصی مدیریت صنعتی
www.pnu-m-s.com
نمونه سوالات رایگان مدیریت
کتاب و مقالات مدیریت

۱۰۰/۸۰۰

۳۰۶/۰۰۰

جمع هزینه عوامل تولید

سیستم هزینه یابی مرحله ای به روش FIFO (اولین صادره از اولین وارده):

گزارش این روش نیز دارای ۵ مرحله می باشد:

- جدول مقداری تولید: این جدول در هر دو روش هزینه یابی FIFO و میانگین موزون یکسان است
- هزینه های منظور شده به حساب: این قیمت در هر روش یکسان است و تنها تفاوتی که وجود دارد این است که در روش میانگین اجباراً بایستی کالا در جریان ساخت اول دوره به ریز عوامل تولید (مواد، دستمزد، سربار و انتقالی) ارائه شود اما در روش FIFO نیازی به این کار نیست.
- معادل آحاد تکمیل شده: معادل آحاد این روش همانند معادل آحاد روش میانگین است با این تفاوت که در این روش کالای در جریان ساخت اول دوره را تا درجه ای که تکمیل شده از معادل آحاد تکمیل شده ی روش میانگین کسر می کنیم.

معادل آحاد تکمیل شده

شرح	انتقالی	مواد	دستمزد	سربار
کالا آحاد تکمیل شده	xx	xx	xx	xx
+ در جریان ساخت پایان دوره (درصد تکمیل)	xx	xx	xx	xx
معادل آحاد تکمیل شده به روش میانگین	xxx	xxx	xxx	xxx
کالا در جریان اول دوره (درصد تکمیل)	(xx)	(xx)	(xx)	(xx)
معادل آحاد تکمیل شده به روش FIFO	xx	xx	xx	xx

مثال: اطلاعات زیر در مورد شرکت بتا در دست است:

کالا در جریان ساخت اول دوره ۲۰۰ واحد، ۸۰٪ تکمیل که هزینه های آن به شرح زیر است:

مواد مستقیم ۱۸۰۰۰۰، دستمزد مستقیم ۲۹/۹۶۰، سربار ۱۴/۹۸۰، جمع: ۶۲/۹۴۰

واحد های تکمیل شده طی دوره ۸۰۰۰ واحد کالای در جریان ساخت آخر دوره (۵۶٪ درصد تکمیل) هزینه های

تولید طی دوره ۱/۸۷۰/۵۶۰، هزینه تبدیل طی دوره ۱/۰۷۸/۵۶۰، بهای اولیه طی دوره ۱/۵۱۱/۰۴۰

مطلوب است تهیه گزارش هزینه ی تولید به هر دو روش FIFO و میانگین موزون؟

مواد + دستمزد = بهای اولیه

$$۱/۵۱۱/۰۴۰ = \text{مواد} + \text{دستمزد}$$

سربار + دستمزد = بهای تبدیل

$$۱/۰۷۸/۵۶۰ = \text{سربار} + \text{دستمزد}$$

سربار + مواد + دستمزد = هزینه عوامل تولید

$$۱/۸۷۰/۵۶۰ = ۱/۵۱۱/۰۴۰ + \text{سربار}$$

$$\text{سربار} = ۱/۸۷۰/۵۶۰ - ۱/۵۱۱/۰۴۰ = ۳۵۹/۵۲۰$$

$$\text{سربار} = ۳۵۹/۵۲۰$$

سربار + دستمزد = بهای تبدیل

$$۱/۰۷۸/۵۶۰ = \text{دستمزد} + ۳۵۹/۵۲۰$$

$$\text{دستمزد} = ۱/۰۷۸/۵۶۰ - ۳۵۹/۵۲۰ = ۷۱۹/۰۴۰$$

$$\text{دستمزد} = ۷۱۹/۰۴۰$$

سربار + مواد + دستمزد = هزینه عوامل تولید

$$۱/۸۷۰/۵۶۰ = ۷۱۹/۰۴۰ + \text{مواد} + ۳۵۹/۵۲۰$$

$$\text{مواد} = ۱/۸۷۰/۵۶۰ - (۷۱۹/۰۴۰ + ۳۵۹/۵۲۰)$$

$$\text{مواد} = ۷۹۲/۰۰۰$$

وب سایت تخصصی مدیریت صنعتی
www.pnu-m-s.com
نمونه سوالات رایگان مدیریت
کتاب و مقالات مدیریت

جدول مقداری تولید

۸۰۰۰	تکمیل شده	در جریان اول دوره ۲۰۰
۱/۰۰۰	در جریان آخر دوره	۸/۸۰۰ اقدام به تولید
۹/۰۰۰		۹/۰۰۰

وب سایت تخصصی مدیریت صنعتی
www.pnu-m-s.com
نمونه سوالات رایگان مدیریت
کتاب و مقالات مدیریت

(۳۵)

صورت بهای عوامل تولید

بهای کالا در جریان اول دوره :

مواد مستقیم ۱۸/۰۰۰

دستمزد مستقیم ۲۹/۹۶۰

سربار ۱۴/۹۸۰

۶۲/۹۴۰

هزینه عوامل تولید طی دوره :

مواد ۷۹۲/۰۰۰

دستمزد ۷۱۹/۰۴۰

سربار ۳۵۹/۵۲۰

۱/۸۷۰/۵۶۰

۱/۹۳۳/۵۰۰

معادل آحاد تکمیل شده به روش میانگین

	سربار	دستمزد	مواد	شرح
	۸/۰۰۰	۸/۰۰۰	۸/۰۰۰	کالا آحاد تکمیل شده
	۵۶۰	۵۶۰	۱/۰۰۰	+ در جریان پایان دوره (درصد تکمیل)
جمع	۸/۵۶۰	۸/۵۶۰	۹/۰۰۰	معادل آحاد تکمیل شده به روش میانگین
۶۲/۹۴۰	۱۴/۹۸۰	۲۹/۹۶۰	۱۸/۰۰۰	کالا در جریان اول دوره
۱/۸۷۰/۵۶۰	۳۵۹/۵۲۰	۷۱۹/۰۴۰	۷۹۲/۰۰۰	هزینه کالا در جریان طی دوره
۲۲۱/۲۵	۴۳/۷۵	۸۷/۵	۹۰	

$$۱/۰۰۰ \times ۵۶\% = ۵۶۰$$

$$(۱۸/۰۰۰ + ۷۹۲/۰۰۰) \div ۹/۰۰۰ = ۹۰$$

$$(۲۹/۹۶۰ + ۷۱۹/۰۴۰) \div ۸/۵۶۰ = ۸۷/۵$$

$$(۱۴/۹۸۰ + ۳۵۹/۵۲۰) \div ۸/۵۶۰ = ۴۳/۷۵$$

(۲۰)

وب سایت تخصصی مدیریت صنعتی

www.pnu-m-s.com

نمونه سوالات رایگان مدیریت

کتاب و مقالات مدیریت

صورت تخصیص هزینه منظور شده به تولید (روش میانگین)

۱/۷۷۰/۰۰۰

ب. ت. کالا تکمیل شده (۲۲۱/۲۵ × ۸/۰۰۰)

ب. ت. کالا در جریان ساخت آخر دوره :

هزینه مواد	(۱/۰۰۰ × ۹۰)	۹۰/۰۰۰
هزینه دستمزد	(۵۶۰ × ۸۷/۵)	۴۹/۰۰۰
هزینه سربار	(۵۶۰ × ۴۳/۷۵)	۲۴/۵۰۰

۱۶۳/۵۰۰

۱/۹۳۳/۵۰۰

وب سایت تخصصی مدیریت صنعتی

www.pnu-m-s.com

نمونه سوالات رایگان مدیریت

کتاب و مقالات مدیریت

جدول معادل آحاد به روش FIFO

شرح	مواد	دستمزد	سربار
کالا آحاد تکمیل شده	۸/۰۰۰	۸/۰۰۰	۸/۰۰۰
- در جریان اول دوره (درصد تکمیل)	(۲۰۰)	(۱۶۰)	(۱۶۰)
+ در جریان آخر دوره (درصد تکمیل)	۱/۰۰۰	۵۶۰	۵۶۰
	۸/۸۰۰	۸/۴۰۰	۸/۴۰۰
هزینه های تولید طی دوره	۷۹۲/۰۰۰	۷۱۹/۰۴۰	۳۵۹/۵۲۰
جمع	۹۰	۸۵/۶	۴۲/۸
			۲۱۸/۴

$$۲۰۰ \times ۰.۸ = ۱۶۰$$

$$۱/۰۰۰ \times ۰.۵۶ = ۵۶۰$$

$$۷۹۲/۰۰۰ \div ۸/۸۰۰ = ۹۰$$

$$۷۱۹/۰۴۰ \div ۸/۴۰۰ = ۸۵/۶$$

$$۳۵۹/۵۲۰ \div ۸/۴۰۰ = ۴۲/۸$$

وب سایت تخصصی مدیریت صنعتی

www.pnu-m-s.com

نمونه سوالات رایگان مدیریت

کتاب و مقالات مدیریت

تخصیص هزینه های منظور شده روش FIFO

ب.ت. کالای تکمیل شده :

۶۲/۹۴۰

ب.ت. کالای تکمیل شده در جریان اول دوره

هزینه های انجام شده در دوره قبل :

مواد -۰-

دستمزد $۸۵/۶ \times (۲۰۰ - ۱۶۰) = ۳/۴۲۴$

سربار $۴۲/۸ \times (۲۰۰ - ۱۶۰) = ۱/۷۱۲$

۵/۱۳۶

۶۷۰۷۶

ب.ت. ۲۰۰ واحد تکمیل شده از محل کالا در جریان اول دوره

۱/۷۰۳/۵۲۰

ب.ت. ۷۸۰۰ واحد کالا که طی دوره ساخته شده $(۷۸۰۰ \times ۲۱۸/۴)$

۱/۷۷۱/۵۹۶

ب.ت. ۸۰۰۰ واحد کالای تکمیل شده

ب.ت. کالا در جریان آخر دوره :

مواد $۹۰/۰۰۰ = (۱/۰۰۰ \times ۹۰)$

دستمزد $۴۷/۹۳۶ = (۵۶۰ \times ۸۵/۶)$

سربار $۲۳/۹۶۸ = (۵۶۰ \times ۴۲/۸)$

۱۶۱/۹۰۴

۱/۹۳۳/۵۰۰

وب سایت تخصصی مدیریت صنعتی

www.pnu-m-s.com

نمونه سوالات رایگان مدیریت

کتب و مقالات مدیریت

مثال: شرکت آلفا از سیستم هزینه یابی مرحله ای به روش FIFO استفاده می کند. اطلاعات زیر موجود است:

(۱) کالا در جریان ساخت اول دوره ۵۰۰ واحد از بابت مواد ۸۰٪ و از بابت کار و سربار ۴۰٪ تکمیل شده است.

(۲) کالا در جریان ساخت پایان دوره ۸۰۰ واحد از بابت مواد ۷۵٪ و از بابت کار و سربار ۵۰٪ تکمیل شده است.

(۳) واحد های اقدام به تولید ۲/۳۰۰

(۴) بهای تمام شده کالای در جریان اول دوره ۱۲/۰۰۰

(۵) هزینه های تولید طی دوره :

مواد مستقیم ۲۶/۴۰۰

دستمزد مستقیم ۵۲/۸۰۰

سرباز بر اساس ۷۵٪ دستمزد مستقیم جذب می شود. مطلوب است تهیه گزارش هزینه تولید به روش
FIFO ؟

وب سایت تخصصی مدیریت صنعتی
www.pnu-m-s.com
نمونه سوالات رایگان مدیریت
کتاب و مقالات مدیریت

گزارش هزینه تولید به روش LIFO:

در این روش (که کمتر مورد استفاده قرار می گیرد) ۴ مرحله ی اول گزارش هزینه ی تولید با روش FIFO هیچ فرقی ندارد و تنها تفاوتی که دارند در مرحله ۵ یعنی تخصیص هزینه های عوامل تولید می باشد. در این روش علاوه بر اینکه باید ریز بهای عوامل تولید کالای در جریان اول دوره را داشته باشیم (همانند روش میانگین) باید درصد تکمیل کالای در جریان اول دوره را نیز داشته باشیم.

گزارش هزینه ی تولید به روش LIFO در دو حالت مورد بررسی قرار می گیرد:

حالت اول: زمانی که کالا در جریان پایان دوره بیشتر از کالای در جریان اول دوره باشد. در این حالت کل کالای تکمیل شده از محل تولید طی دوره بوده است. بنابراین برای محاسبه ی بهای تمام شده کالای تکمیل شده کافی است تعداد کالای تکمیل شده را در بهای تمام شده هر واحد ضرب کنیم (همانند روش میانگین) و بهای تمام شده کالا در جریان آخر دوره از دو قسمت تشکیل می شود:

(۱) بهای تمام شده ی کالا در جریان اول دوره

(۲) بهای تمام شده کالا در جریان اضافه شده طی دوره

وب سایت تخصصی مدیریت صنعتی
www.pnu-m-s.com
نمونه سوالات رایگان مدیریت
کتاب و مقالات مدیریت

مثال: مثال قبل (شرکت بتا) را به روش LIFO حل کنید؟

تخصیص بهای عوامل تولید

	ب.ت. کالا تکمیل شده:
۱/۷۴۷/۲۰۰	ب.ت. کالا در جریان آخر دوره ($۸/۰۰۰ \times ۲۱۸/۴$)
۶۲/۹۴۰	ب.ت. کالا در جریان اول دوره
	ب.ت. کالا در جریان اضافه شده طی دوره:
	مواد $۷۲/۰۰۰ \times ۹۰ (۱۰۰۰-۲۰۰)$
	دستمزد $۳۴/۲۴۰ \times ۸۵/۶ (۵۶۰-۱۶۰)$
	سربار $۱۷/۱۲۰ \times ۴۲/۸ (۵۶۰/۱۶۰)$

	۱۲۳/۳۶۰

	۱/۹۳۳/۵۰۰

حالت دوم: زمانی که موجودی کالای در جریان ساخت پایان دوره از کالای در جریان ساخت اول دوره کمتر باشد.

مثال: شرکت الف از هزینه یابی مرحله ای به روش LIFO استفاده می کند. کالای در جریان ساخت اول

(۲۵)

دوره ۱۰۰ واحد (مواد ۲۰۰۰/۰۰۰ ، دستمزد ۳۰۰/۰۰۰ ، سربار ۱۵۰/۰۰۰) از لحاظ مواد ۱۰۰٪ و از لحاظ تبدیل ۶۰٪ است . کالای تکمیل شده و انتقال یافته به انبار ۱۰۰۰ واحد کالای در جریان ساخت پایان دوره ۵۰ واحد هزینه عوامل تولید طی دوره (مواد ۱/۹۰۰/۰۰۰ ، دستمزد ۲/۹۱۰/۰۰۰ ، سربار ۱/۹۴۰/۰۰۰) مطلوب است تهیه گزارش هزینه برای این شرکت ؟

جدول مقداری تولید

در جریان اول دوره ۱۰۰	تکمیلی ۱/۰۰۰
اقدام به تولید ۹۵۰	در جریان آخر دوره ۵۰
۱/۰۵۰	۱/۰۵۰

وب سایت تخصصی مدیریت صنعتی
www.pnu-m-s.com
 نمونه سوالات رایگان مدیریت
 کتب و مقالات مدیریت

جدول معادل آحاد تکمیل شده

شرح	مواد	دستمزد	سربار
کالا تکمیل شده	۱/۰۰۰	۱/۰۰۰	۱/۰۰۰
- در جریان اول دوره (درصد تکمیل)	(۱۰۰)	(۶۰)	(۶۰)
+ در جریان پایان دوره (درصد تکمیل)	۵۰	۳۰	۳۰
معادل آحاد تکمیل شده	۹۵۰	۹۷۰	۹۷۰
هزینه های عوامل تولید	۱/۹۰۰/۰۰۰	۲/۹۱۰/۰۰۰	۱/۹۴۰/۰۰۰
جمع	۲/۰۰۰	۳/۰۰۰	۲/۰۰۰

$$1/000 \times 60\% = 600$$

$$50 \times 60\% = 30$$

$$1/900/000 \div 950 = 2000$$

$$2/910/000 \div 970 = 3000$$

$$1/940/000 \div 970 = 2000$$

وب سایت تخصصی مدیریت صنعتی
www.pnu-m-s.com
 نمونه سوالات رایگان مدیریت
 کتب و مقالات مدیریت

تخصیص بهای عوامل تولید

۳۲۵/۰۰۰

ب. ت کالا تکمیل شده از محل موجودی کالا در جریان اول دوره
هزینه های انجام شده طی دوره برای تکمیل ۵۰ واحد :

مواد -۰-

$$\text{دستمزد} \quad ۶۰/۰۰۰ = ۲۰ \times ۳/۰۰۰$$

$$\text{سربار} \quad ۴۰/۰۰۰ = ۲۰ \times ۲/۰۰۰$$

۱۰۰/۰۰۰

۴۲۵/۰۰۰

ب. ت. ۵۰ واحد کالا ساخته شده

۷۶۵۰/۰۰۰

ب. ت. ۹۵۰ واحد کالا ساخته شده طی دوره (۹۵۰ × ۷/۰۰۰)

۷/۰۷۵/۰۰۰

ب. ت. کالا ساخته شده (تکمیل شده)

۳۲۵/۰۰۰

ب. ت. کالا در جریان پایان دوره (۵۰ × ۶/۵۰۰)

۷/۴۰۰/۰۰۰

وب سایت تخصصی مدیریت صنعتی

www.pnu-m-s.com

نمونه سوالات رایگان مدیریت

کتاب و مقالات مدیریت

$$\text{مواد} = ۲۰۰/۰۰۰ \div ۱۰۰ = ۲/۰۰۰$$

$$\text{دستمزد} = ۳۰۰/۰۰۰ \div ۱۰۰ = ۳/۰۰۰$$

$$\text{سربار} = ۱۵۰/۰۰۰ \div ۱۰۰ = ۱/۵۰۰$$

$$۶/۵۰۰ \times ۵۰ = ۳۲۵/۰۰۰$$

وب سایت تخصصی مدیریت صنعتی

www.pnu-m-s.com

نمونه سوالات رایگان مدیریت

کتاب و مقالات مدیریت

فصل هشتم : هزینه یابی استاندارد

مثال: شرکت آلفا از سیستم هزینه یابی به روش استاندارد استفاده می کند. کارت استاندارد برای تولید یک واحد ۵ کیلویی محصول به شرح زیر است:

وب سایت تخصصی مدیریت صنعتی
www.pnu-m-s.com
نمونه سوالات رایگان مدیریت
کتاب و مقالات مدیریت

ماده الف ۴ کیلو که نرخ هر کیلو ۱۰۰ ریال = ۴۰۰

ماده ب ۶ کیلو که نرخ هر کیلو ۲۰۰ ریال = ۱۲۰۰

دستمزد مستقیم ۲ ساعت به نرخ هر ساعت ۴۰۰ = ۸۰۰

سربار ساخت ۲ ساعت هر ساعت ۱۰۰۰ ریال = ۲۰۰۰

سربار ثابت بودجه شده بر اساس ظرفیت عادی ۵۰۰۰ واحد محصول ۵ کیلویی که کلا ۲۵۰/۰۰۰ کیلو گرم به مبلغ ۱/۵۰۰/۰۰۰ تعیین گردیده است. فرآیند تولید در این شرکت به گونه ای است که تولید با ماده الف شروع و پس از انجام ۵۰٪ عملیات ساخت ماده ب وارد فرآیند تولید می شود اطلاعات واقعی دوره ای گذشته به شرح زیر است:

کالا تکمیل شده و انتقال یافته به انبار ۲۰/۰۰۰ کیلو

کالا در جریان ساخت آخر دوره ۷/۰۰۰ کیلو که از بابت هزینه های تبدیل ۶۰٪ تکمیل می باشد.

کالا در جریان ساخت اول دوره ۲/۰۰۰ کیلو که از بابت هزینه های تبدیل ۴۰٪ تکمیل می باشد.

میزان مصرف ماده ی الف ۲۱/۰۰۰ کیلو به نرخ هر کیلو ۹۵ ریال

میزان مصرف ماده ی ب ۳۲/۰۰۰ کیلو به نرخ هر کیلو ۲۱۰ ریال

دستمزد مستقیم ۹/۵۰۰ ساعت با نرخ هر ساعت ۴۲۵ ریال

سربار ساخت ۹/۰۰۰/۰۰۰ ریال

مطلوب است:

(۱) تعیین معادل آحاد تکمیل شده؟

(۲) تعیین مصرف استاندارد ماده الف برای تولید واقعی؟

(۳) تعیین ساعت کار استاندارد برای تولید واقعی؟

(۴) تعیین نرخ جذب سربار ثابت؟

(۵) تعیین انحرافات نرخ ماده الف و ب؟

(۶) تعیین انحرافات مصرف ماده الف و ب؟

(۷) تعیین انحرافات دستمزد؟

وب سایت تخصصی مدیریت صنعتی
www.pnu-m-s.com
نمونه سوالات رایگان مدیریت
کتاب و مقالات مدیریت