



باسمه تعالی

تنظیمات ترازوی صدر برای نرم افزار حسابداری حسیب نت

- ۱- تنظیمات ترازو
- ۲- تعریف ترازو در حسیب نت
- ۳- ارسال اطلاعات کالا به ترازو
- ۴- تنظیم کالای فروش مستقیم (متفرقه)

تنظیمات ترازو

در خود ترازو برای تنظیم هر پارامتر میتوان از این روش استفاده نمود ، که در این راهنما از آن بعنوان "ورود به تنظیمات" یاد میشود:

- ۱- کلید "تنظیم سریع" را نگهداشته و کلید "تنظیمات" را بزنید
- ۲- کلید ضربدر "X" را زده و کد عملیاتی مورد نظر را وارد نمایید و نهایتاً کلید "تایید فروش" را بزنید
- ۳- مقدار جدید پارامتر را وارد نموده و برای ثبت کلید "اصلاح" را بزنید
- ۴- با کلیدهای چپ و راست میتوان به پارامترهای با کد پایین تر و بالاتر حرکت نمایید
- ۵- با زدن کلید "فروش" از تنظیمات خارج شوید

تنظیم آی بی ترازو

- ۱- با روش ورود به تنظیمات با کد ۱۵۰ میتوانید مقدار IP۱ را مشاهده نمایید ، در صورت لزوم آنرا با عدد جدید تغییر دهید
- ۲- برای تغییر IP۲ کلید راست را بزنید ، میتوانید آنرا تغییر دهید ، همینطور با زدن کلید راست و چپ سایر بخش های IP قابل ویرایش خواهند بود
- ۳- در نهایت با زدن کلید "اصلاح" اطلاعات جدید را ثبت نمایید و یا برای انصراف کلید "فروش" را بزنید
- ۴- کد GateWay عدد ۱۵۸ و کد IPMask عدد ۱۶۲ و کد DNS عدد ۱۷۰ می باشد

تنظیم شماره پورت (سوکت حلت سرور)

- ۱- با روش "ورود به تنظیمات" و کد ۱۶۶ وارد تنظیمات پورت شوید
- ۲- این عدد بصورت پیش فرض ۳۳۵۸۱ است ، در صورت نیاز آنرا اصلاح نمائید
- ۳- کلید "اصلاح" را بزنید

تنظیم شماره دورقمی ترازو

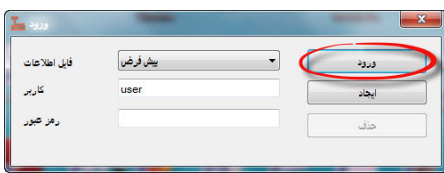
۱. با روش "ورود به تنظیمات" و کد ۴۰ وارد تنظیمات شماره دستگاه شوید
۲. شماره دو رقمی مختص این ترازو را وارد نمائید (مثلا : ۲۷)
۳. کلید "اصلاح" را بزنید

حسیب پرداز خاورمیانه

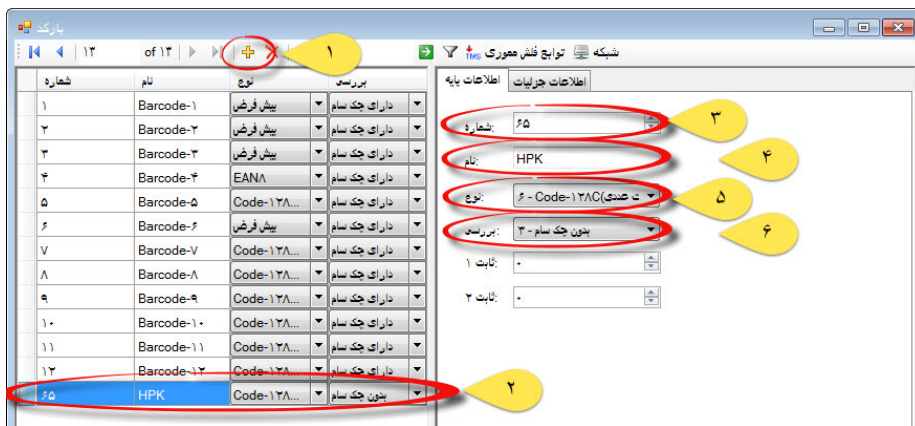
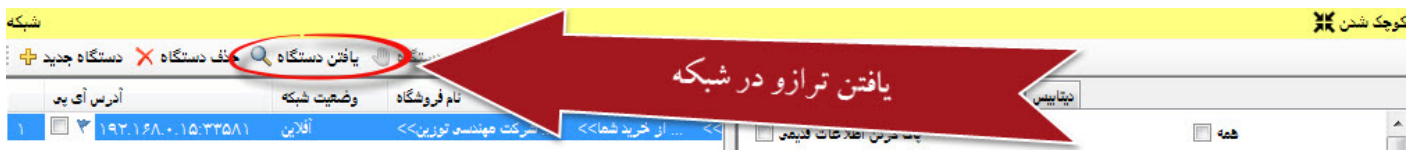
کدهای سایر پارامترهای مهم

- (۲۱) نوع کاغذ ۰: رسید ۱: لیبل (۴۰) شماره دستگاه (شماره دو رقمی ترازو)
- (۲۴) فاصله هر چاپ در حالت رسید ۰ تا ۹۹ میلیمتر
- (۴۳) اتصال شبکه ۰: بدون اتصال ۱: حالت سرور ۲: حالت کلاینت
- (۴۴) اتصال مجدد خود کار شبکه ۰ تا ۶۵۳۵
- (۴۵) راه اندازی مجدد خود کار شبکه ۰: غیر فعال ۱: فعال
- (۵۰) نوع شبکه ۰: کابلی ۱: وای فای ۷ و ۶: ترکیبی
- (۵۱) حالت امنیتی **رمز تعیین دیتا بیس: ۲۰۰۸۰۶**
- (۱۲۰) اسکن بارکد ۰: غیر فعال ۱: بارکد کالا ۲: کد کالا
- (۱۴۰) صفر شدن خودکار شماره فاکتور ۰: غیر فعال ۱: نیم روزی (۱۲ ظهر و ۱۲ شب) ۲: روزانه ۳: هر یکشنبه ۵: ماهانه ۶: فصلی

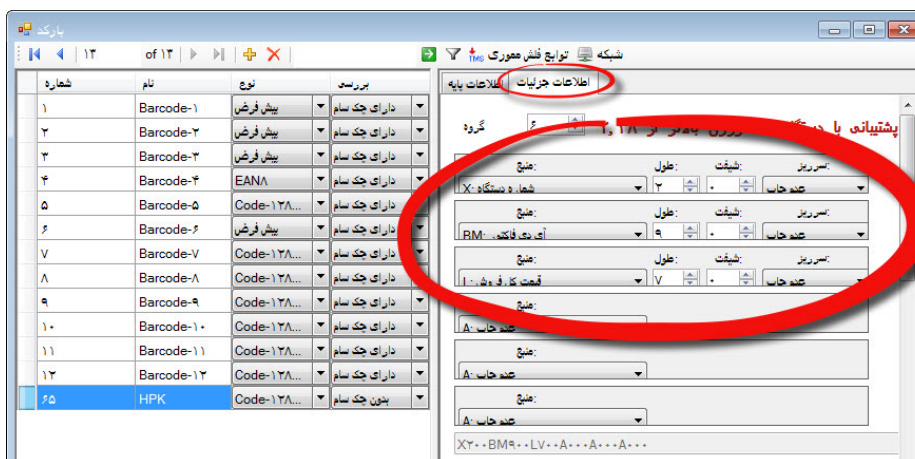
تنظیم قالب بارکد تجمیعی



- ۱- وارد نرم افزار مدیریت ترازو شوید ؛ بدون زدن رمز عبور فقط با زدن کلید ورود ، وارد برنامه شوید
- ۲- در نوار بالای برنامه کلید یافتن دستگاه را بزیند تا ترازو بصورت اتومات شناسائی شود ، در غیر اینصورت کلید دستگاه جدید زده شود و IP و Port آنرا تحویل نماید.

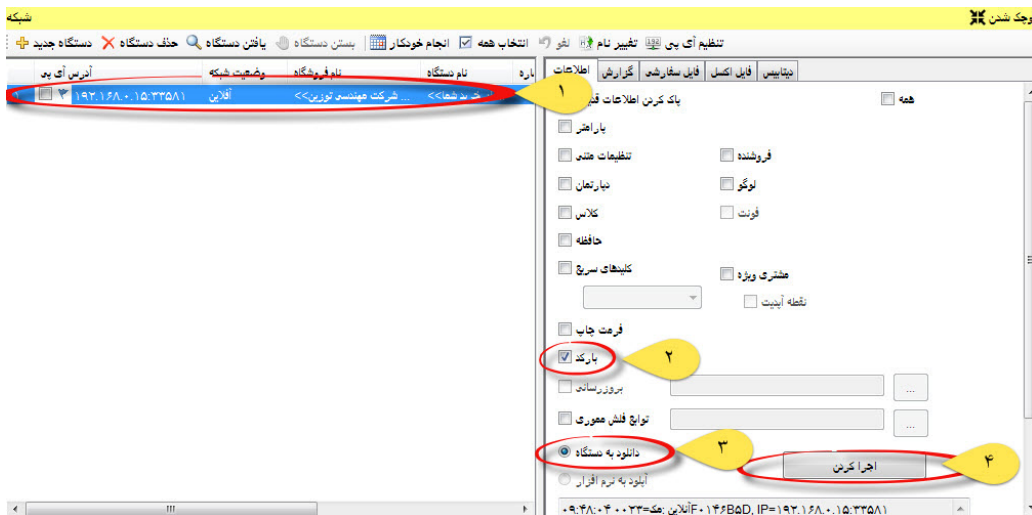


- ۳- از منوی اطلاعات پایه گزینه بارکد را انتخاب نمایید ؛ مطابق شکل با زدن کلید قالب جدید (شماره ۱) ردیفی به انتهای قالبها اضافه میشود در سمت راست مقادیر شماره ، نام ، نوع و بررسی را مطابق تصویر تنظیم نمایید ؛ (شماره برابر ۶۵ ؛ نام برابر HPK ؛ نوع برابر ۶- code ۱۲۸ و بررسی بدون چک سام_۳)



- ۴- در سر برگ اطلاعات جزئیات مطابق شکل سه بخش تنظیم شود ؛ شماره دستگاه در ابتدا بطول ۲ رقم ؛ آی دی فاکتور بطول ۹ رقم و قیمت کل فروش بطول ۷ رقم
- ۵- کلید شبکه در بالای همین فرم را بزیند تا وارد بخش آپلود تنظیمات به ترازو شوید ؛ با انتخاب ترازو و رویت تیک در ردیف آن و انتخاب گزینه آپلود به

حسب پرداز خاورمیانه

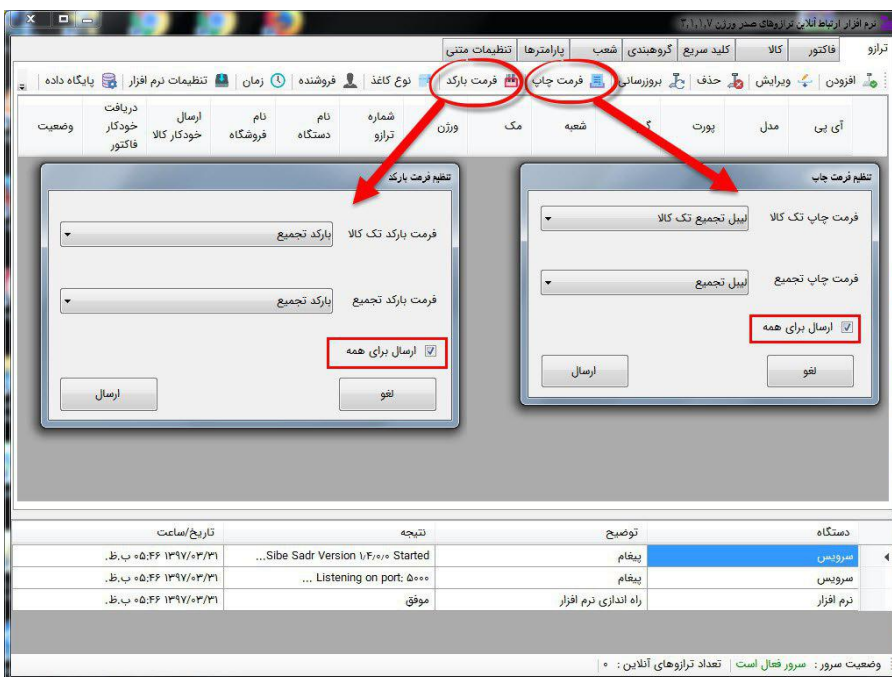


دستگاه ؛ کلید اجرا را بزنید ؛
به این ترتیب تعریف قالب
به 60 به ترازو انتقال می یابد

در نهایت در خود ترازو قالب
بارکد تک کالا و تجمیعی را به 60
تغییر دهید

توجه : در هر زمان فقط یکی از دو برنامه صدر باید فعال باشد تا بتوان به ترازو متصل شد (یا مدیریت ترازو ، یا سرویس ترازو)

تنظیم تک کالا و تجمیعی به بارکد تجمیعی



وارد نرم افزار مدیریت ترازو شوید ، پس از
افزودن دستگاه و تنظیم بانک اطلاعاتی از
سریبگ "ترازو" منوی "فرمت چاپ"
انتخاب نموده سپس رمز 200806 را تحویل
نمائید ، فرمت چاپ تک کالا را از لیست
کرکره ای (لیبل تجمیعی تک کالا) و فرمت
چاپ تجمیعی (لیبل تجمیعی) انتخاب نموده و
گزینه "ارسال برای همه" را فعال نمائید و
بعد کلید "ارسال" را کلیک فرمائید . سپس از
منوی "فرمت بارکد" پس از ورود رمز
200806 ، مقدار لیست کرکره ای "فرمت
بارکد تک کالا" و "فرمت بارکد تجمیعی" را
بارکد تجمیعی انتخاب نموده و سپس گزینه "
ارسال برای همه" را فعال نموده با استفاده از
کلید ارسال ، فرمت بارکد ترازو را بروزرسانی
نمائید.

تنظیم قالب چاپ بارکد (تک کالا)

- ۱- با روش "ورود به تنظیمات" و کد ۱ وارد تنظیمات قالب بارکد تک کالا شوید
- ۲- این عدد حد اکثر ۹۹ و حد اقل میتواند صفر باشد ، در صورت نیاز آنرا اصلاح نموده کلید "اصلاح" را بزنید

تنظیم قالب چاپ بارکد (تجمیعی)

- ۱- با روش "ورود به تنظیمات" و کد ۶ وارد تنظیمات قالب بارکد تجمیعی شوید
- ۲- این عدد حد اکثر ۹۹ و حد اقل میتواند صفر باشد ، در صورت نیاز آنرا اصلاح نموده کلید "اصلاح" را بزنید



تعریف ترازو در حسیب نت

مشخصات ترازو

شماره ۲ رقمی ترازو:

مارک ترازو:

مدل ترازو:

نام دیتابیس: Hpk_Sadr

نام کاربری:

رمز عبور:

نام غرفه:

شماره غرفه: ۲۵

بارکد ترازو

شماره کلی فاکتور از: ۲ تا ۱۱

شماره روزانه از: ۰ تا ۰

شماره غرفه از: ۰ تا ۰

شماره ترازو از: ۱ تا ۲

مبلغ از: ۱۶ تا ۱۸

بعد از تنظیمات خود ترازو در بخش قبل نوبت به تعریف ترازو در نرم افزار حسیب نت می رسد ، در برنامه ی مدیریت ترازوها کلید ترازوی جدید را بزنید تا فرم مشخصات ترازو مطابق شکل مقابل ظاهر شود ؛ شماره ی دو رقمی ترازو را (تنظیمات ترازو با کد دستوری ۴۰) ، وارد نمایید ؛ مارک ترازو صدر انتخاب شود ، نام دیتا بیس باید Hpk_Sadr باشد ، در صورت وجود نام کاربری و رمز عبور برای دیتابیس ، آنها را در کادرهای مربوطه وارد نمایید، نام غرفه بنا به موقعیت و شماره غرفه مطابق نیاز وارد نمایید ؛ در کادر بارکد ترازو موارد شماره روزانه و شماره غرفه در هر دو قسمت از و تا عدد صفر باشد ، در سایر کادرها مطابق شکل عمل نمایید ؛ شماره کلی فاکتور از ۳ تا ۱۱ ؛ شماره ترازو از ۱ تا ۲ و مبلغ از ۱۲ تا ۱۸ وارد شوند ؛ به شرط ارتباط با دیتابیس می توان فرم را تایید نمود.

ارسال اطلاعات کالا به ترازو

در برنامه مدیریت ترازوی حسیب نت ، کلید تنظیمات ترازو را بزنید . در لیست کرکره ای ترازو ، ترازوی مورد نظر را انتخاب نموده تا لیست کالای تعریف شده از قبل که در بانک اطلاعات حسیب نت ثبت شده است (برای هر ترازو این لیست در خود نرم افزار هم ثبت میشود) ، نمایش یابد ؛ با سه کلید می توانید کالاها را در لیست اضافه ، اصلاح و حذف نمایید ؛ با کلیدهای می توانید کالاها را در لیست به بالا یا پایین منتقل نمایید.

کالاهایی که در متن واحدشان کلمه کیلو وجود دارد وزنی محسوب شده و الباقی در ترازو تعدادی محسوب میشوند

ترازو: صدر - ۱۷ - Hpk_Sadr

لیست کالا در ترازو

| ردیف | کد کالا | نام کالا | بارکد | واحد | قیمت خرید | قیمت فروش | قیمت ترازو |
|------|---------|---------------------------------|---------------|-------|------------|-----------|------------|
| ۱ | ۱۰۰۱۴۵ | نرم افزار پایه حسیب نت ۴۰۰۰۰... | | نسخه | ۳۰.۰۰۰.۰۰۰ | ۵.۰۰۰.۰۰۰ | |
| ۲ | ۴۲۴۲۱۱ | Cable ۱-۲ پاور | ۰.۰۰۰۰ | رشته | ۸.۰۰۰ | ۱۴.۰۰۰ | |
| ۳ | ۴۲۴۲۳۳ | Cable Battry | ۰.۰۰۰۰ | رشته | ۵۰.۰۰۰ | ۵۰.۰۰۰ | |
| ۴ | ۴۲۴۲۱۹ | Cable Printer USB ۲ | ۰.۰۰۰۰ | رشته | ۲۰.۰۰۰ | ۲۰.۰۰۰ | |
| ۵ | ۲۴۹۱۰۵ | گوشت گوسفندی | | کیلو | ۰ | ۳۸۵.۰۰۰ | |
| ۶ | ۲۰۱۱۲۸ | Adaptor ۱۲v۲A ایرانی | ۴۰۱۰۰۰۱۲۹۱... | دس... | ۱۰۲.۵۰۰ | ۱۶۸.۰۰۰ | |
| ۷ | ۲۰۱۱۳۱ | Adaptor ۲۴v WireLe... | | دس... | ۴۰۰.۰۰۰ | ۰ | |

خروج

نام Hpk_Sadr

User:

خشکبار:

اتصال

قطع

روایت دستگاه

ارسال لیست کالا به ترازو

خواندن قیمت های ترازو

ریست شمارنده فاکتور

تنظیم ساعت و تاریخ



شماره ردیف در جدول ، شماره حافظه در ترازوست

با کلیدهای میتوان لیست کالا را از یک ترازو به ترازوی دیگر منتقل نمود

با استفاده از لیست کرکره ای تیپ قیمت میتوان ، تیپ های مختلف قیمت را فراخوانی نمود

پس از تکمیل لیست اقلام کالا ، کلید ارسال لیست کالا به ترازو زده شود.

تنظیم کالای فروش مستقیم (متفرقه)

در نرم افزار حسیب نت برای مواردی از فاکتور ترازو که از فروش مستقیم استفاده می شود ، لازم است در بخش تنظیمات / انتخاب کالا ، یک کالا یا خدمات بعنوان فروش مستقیم تعریف شود.

X✓**تنظیمات**

| | | | | | | | | | | |
|------------------|--------------|--------------|-------------|----------------|-----------------------|-------------------|-----------------|-------|--------------|------|
| انبارهای پیش فرض | اسناد اتومات | ورود اطلاعات | پیامک اقساط | عناوین اختصاصی | جستجو | پیامک های اختصاصی | سنوات ماقبل | بارکد | | |
| مدیریتی | خرید و فروش | انتخاب کالا | گزارشات | جاب | بدهکاران و بستانکاران | شاخص های ترتیب | پیغامهای اتومات | عوارض | سرفصلهای خاص | سایر |

هنگام انتخاب کالا ابتدا لیست کالا نمایش یابد

هنگام انتخاب کالا در فروش اگر قیمت فروش از آخرین قیمت خرید کمتر وارد شد ؛ پیغام دهد

هنگام انتخاب کالا در فروش اگر قیمت فروش از پایه قیمت خرید کمتر وارد شد ؛ پیغام دهد

هنگام انتخاب کالا در فروش فقط کالاهایی که موجود هستند ، نمایش یابند

در صورت عدم تعریف بارکد کالا از کد کالا بعنوان بارکد استفاده شود

هنگام انتخاب کالا از بارکد استفاده نشود

کالاها می توانند تاریخ انقضا داشته باشند.

کد کالای بیعانه:

نام کالا:

ساختار جاب پیش فرض بارکد بیعانه:

تعداد جاب هر بارکد:

کد کالای متفرقه در باسکول: فروش مستقیم Shift+F1۲

ریست کلی ترازو

ابتدا کلید "تنظیم" و بعد کلید ۵ را بزنید ، عبارت "رمز" ظاهر میشود، عدد ۲۰۰۸۰۶ را وارد نموده کلید "تایید فروش" را بزنید ؛

حال عدد ۲ و سپس عدد ۴ را بزنید تا عبارت "کد" ظاهر شود ، عدد ۹۹۵۸ را وارد نموده کلید "تایید فروش" را بزنید